

Estudio Nacional de Voluntariado | 2007

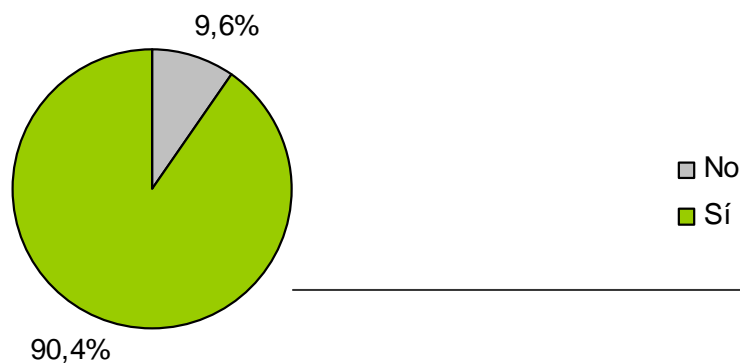


Objetivo del Estudio	Comprender en profundidad los estilos de vida predominantes en nuestro país, respecto de la solidaridad, voluntariado y donaciones.
Diseño del estudio y de la muestra	Estudio cuantitativo basado en encuestas presenciales en hogares a 1.500 personas. Muestreo estratificado proporcional por ciudades, con resultados a nivel total ponderados por su peso real en la población.
Grupo Objetivo	Personas mayores de 15 años residentes en el Gran Santiago y las 11 principales ciudades del país con más de 175.000 habitantes*, las que juntas representan el 60% de la población urbana de Chile (según datos del Censo 2002).
Instrumento de Medición	Cuestionario estructurado.
Error Máximo Muestral	Error muestral de +/- 2,6% a nivel total.

Quiénes, cuánto, por qué y cómo donamos...

¿Realiza algún tipo de donación en dinero?

(Total Muestra; N=1500)



Realiza donación en dinero Por sexo



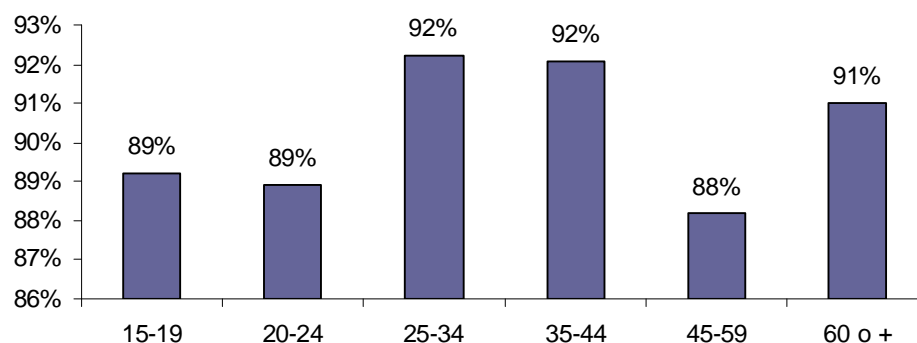
91,5%



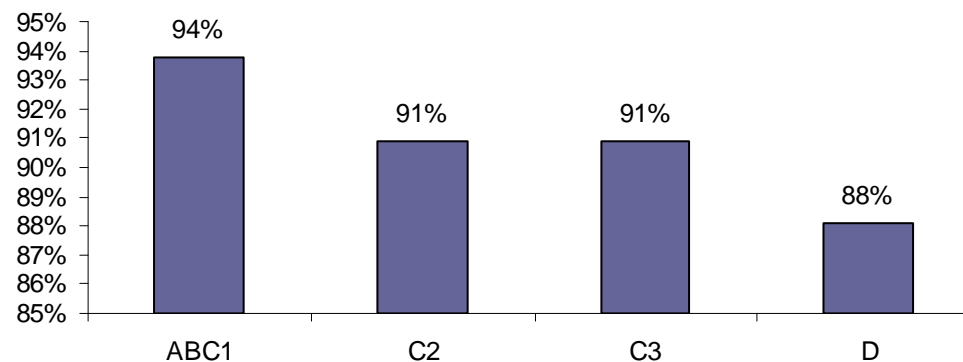
88,5%

La variable "Realiza algún tipo de donación en dinero" se obtuvo a partir del cruce de todos los tipos de donaciones evaluados en el cuestionario siguiente (Vuelto en supermercado, Donación mensual, Dar dinero a quienes piden en la calle, Dar dinero a colectas o campañas), dejando como "No" quienes respondieron a todas ellas "nunca" o "casi nunca" y como "Sí" las respuestas "Algunas veces", "A menudo" y "Muy a menudo".

**Realiza algún tipo de donación en dinero
según edad
(N=1356)**



**Realiza algún tipo de donación en dinero
según GSE
(N=1356)**



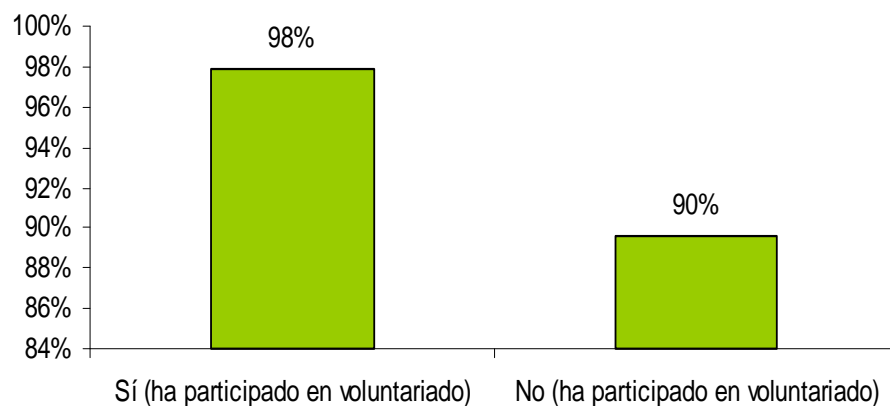
Cabe destacar que los grupos etáreos que más realizan donaciones no coinciden con los que aportan mayor dinero, ni con los que aportan como socios mensualmente.

- De acuerdo con el Estudio Comparativo del Sector sin Fines de Lucro, John Hopkins University (aplicado en Chile en 2005 y en otros 26 países), la distribución del financiamiento de las instituciones sin fines de lucro es la siguiente: un 18% corresponde a donaciones de personas o empresa (filantropía), un 36% provienen de cuotas de membresía o venta de servicios, y un 46% de los recursos vienen del gobierno, principalmente por las subvenciones a la educación y Servicio Nacional de Menores.
- Las instituciones que más reciben aportes filantrópicos son las de medioambiente (77% de su presupuesto), salud (71%), financieras (30%), derechos y política (29%) y servicios sociales (28%). Esto contrasta con la percepción de que existen muchas organizaciones que piden dinero (pensando en fundaciones de educación, servicios sociales y desarrollo comunitario y económico), pero finalmente éstas no son las que más se financian por donaciones en términos porcentuales. Aunque no sabemos con certeza si son las que reciben más montos, podemos deducir que sí lo son porque las de educación se lleva un 44% de los ingresos del tercer sector, servicios sociales un 14% y desarrollo comunitario y económico 10% (sindicatos y asociaciones gremiales un 17%).
- En términos internacionales, el promedio de aportes filantrópicos en Latinoamérica es un 12%, el de los países desarrollados un 17% y de los países de Estado Bienestar (Austria, España, Francia...) el 8%.

Realiza algún tipo de donación en dinero

Sólo respuestas sí

(N= 1356)



*¿Ha participado en voluntariado?

El número de personas que participa en actividades de voluntariado y realiza donaciones mensuales casi llega al 100%. Lo que muestra que quienes entregan su trabajo por los más necesitados están más dispuestos a dar dinero.

Tabla Resumen. ¿Con qué frecuencia aporta usted o realiza alguno de los siguientes tipos de donaciones en dinero (N = 1500)

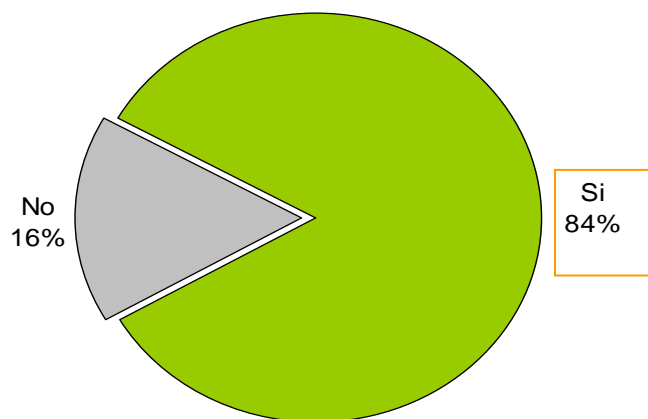
	Nunca / Casi Nunca	Algunas Veces	A menudo / Muy a menudo	Total
Da el vuelto en el supermercado o farmacia	18%	18%	63%	100%
Realiza donaciones mensuales o es socio de alguna organización de Beneficencia	73%	11%	16%	100%
Da dinero a quienes piden en la calle	41%	35%	23%	100%
Da dinero a colectas o campañas (Teletón, damnificados u otras)	22%	29%	49%	100%

La mayor parte de las personas realiza aportes en dinero para campañas específicas o dando el vuelto en el supermercado. De hecho, esta última práctica se muestra muy exitosa, dada su gran facilidad y extensión dentro de las cadenas de supermercado.

Sin embargo, el dato también es relevante pues da cuenta que las prácticas de donaciones monetarias son más bien informales, no sistemáticas y contexto-dependientes, ya sea por campañas específicas o por interacciones focalizadas, como por ejemplo, donar el vuelto en el supermercado. Son muy pocas las personas que declaran realizar donaciones dada su calidad de socio en alguna organización de beneficencia.

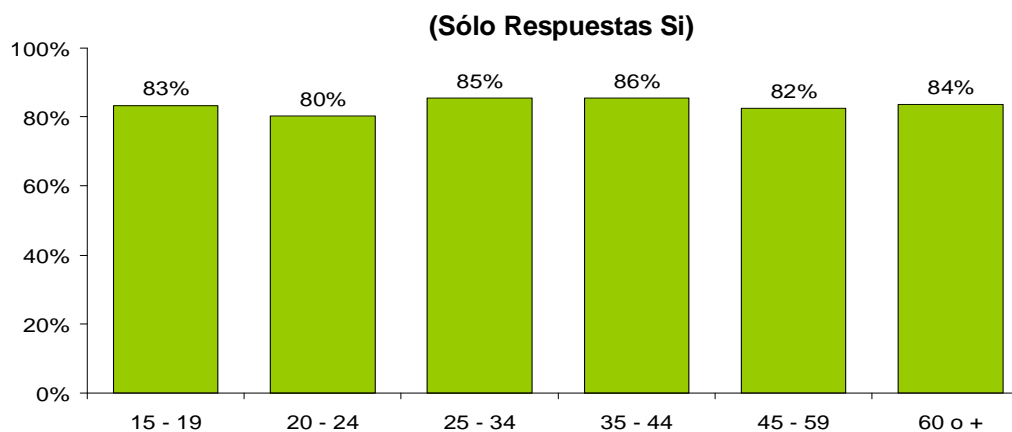
Llama la atención la relativa homogeneidad de las respuestas respecto de las donaciones a personas que piden en la calle.

Da el vuelto en el supermercado o farmacia (Total Muestra; N = 1500)

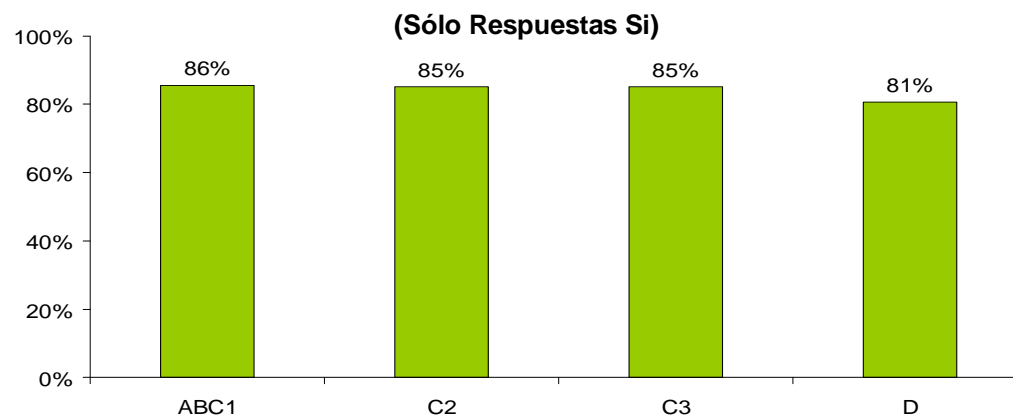


Ésta es la práctica más extendida y la que muestra las menores diferencias entre los distintos grupos etáreos y GSE.

Da el vuelto en el supermercado o farmacia - Según edad



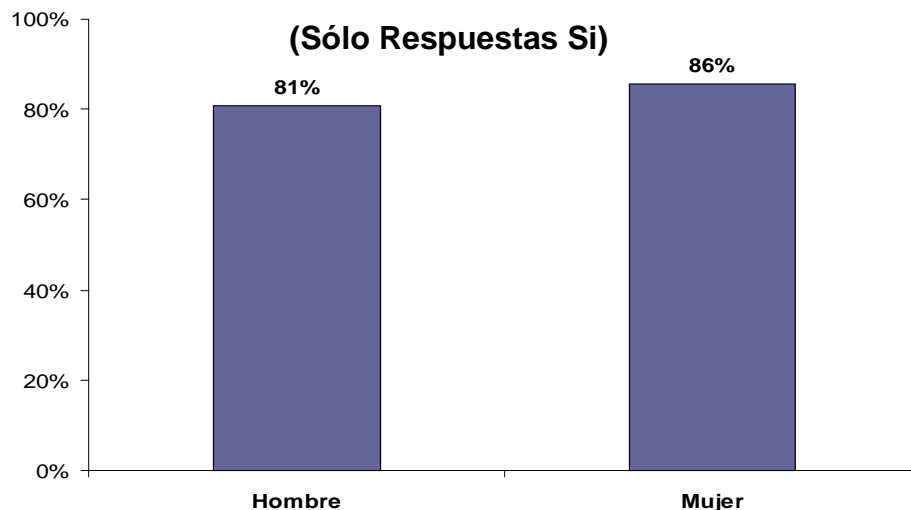
Da el vuelto en el supermercado o farmacia - Según GSE



Da el vuelto en el supermercado o farmacia

Según Sexo

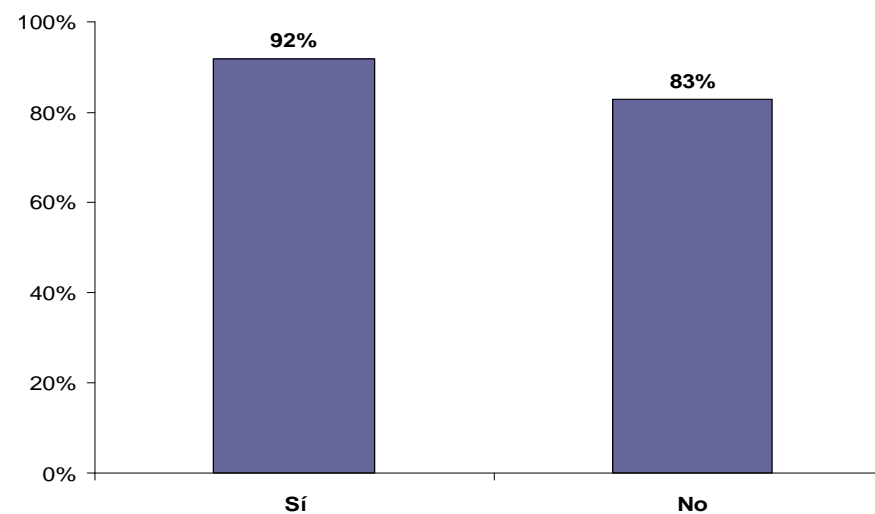
(Sólo Respuestas Si)



Es probable que la mayor frecuencia con que las mujeres van al supermercado y farmacia haga la diferencia entre los sexos.

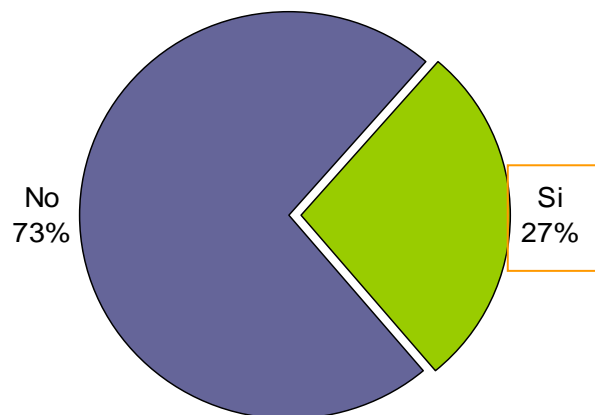
Da el vuelto en el supermercado o farmacia según participación en voluntariado

(Sólo Respuestas Si)



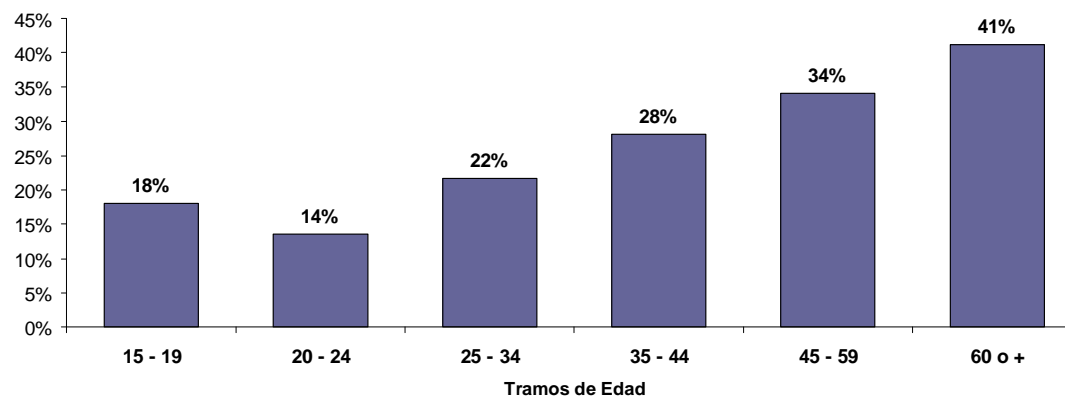
Realiza donaciones como socio mensualmente

(Total Muestra; N = 1500)



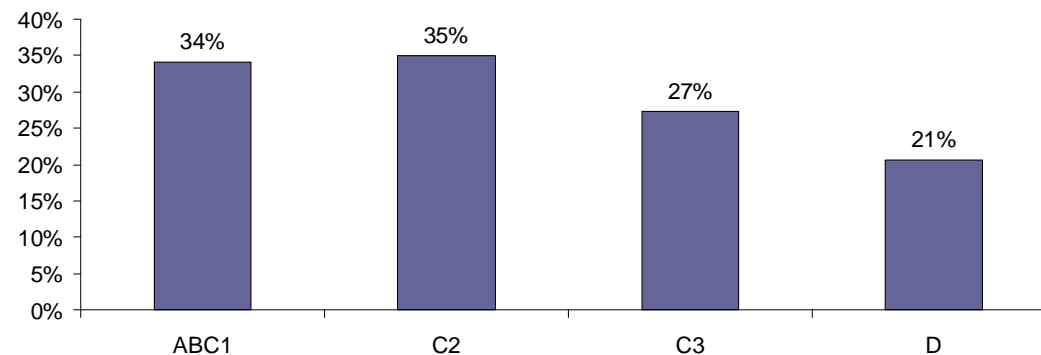
Realiza donaciones como socio mensualmente – Según edad

(Sólo Respuestas Si)

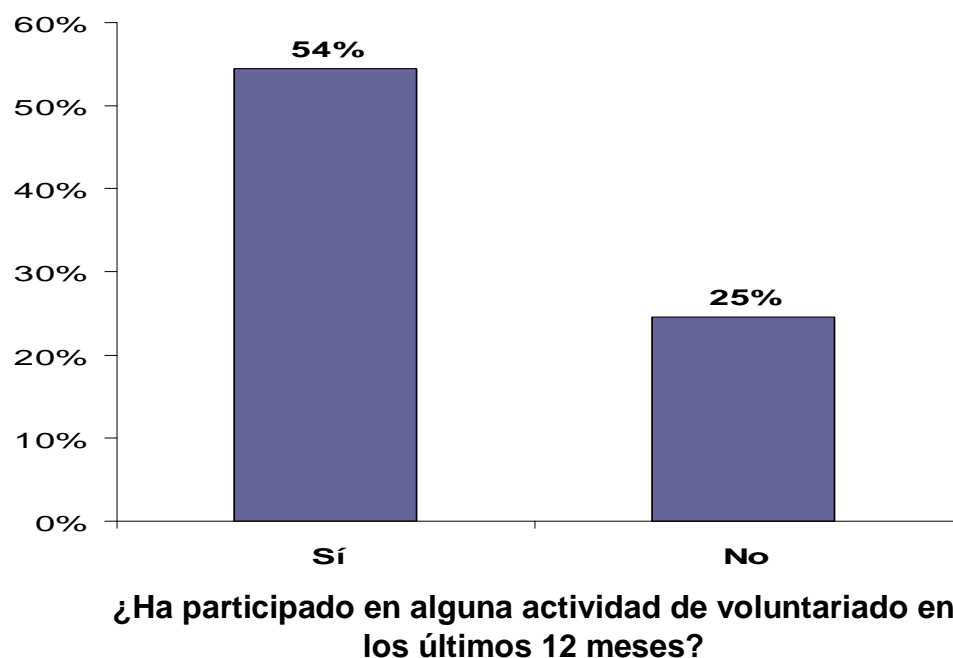


Realiza donaciones como socio mensualmente – Según GSE

(Sólo Respuestas Si)



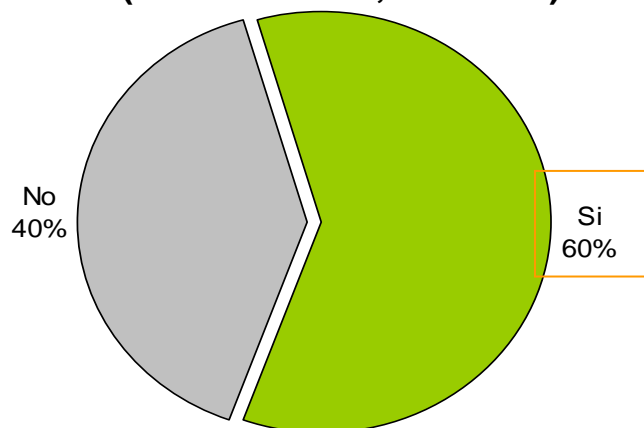
Realiza donaciones como socio mensualmente (Sólo Respuestas Si)



El número de personas que participa en actividades de voluntariado y realiza donaciones mensuales duplica a quienes realizan donaciones, pero no realizan actividades de voluntariado. Este tipo de donaciones es el que muestra la mayor diferencia entre quienes son voluntarias y quienes no. A su vez, las donaciones mensuales son las que requieren de un mayor “compromiso” por parte de la persona. Todo esto reafirma la idea de que la solidaridad es más bien una condición integral.

Da dinero a quienes piden en la calle

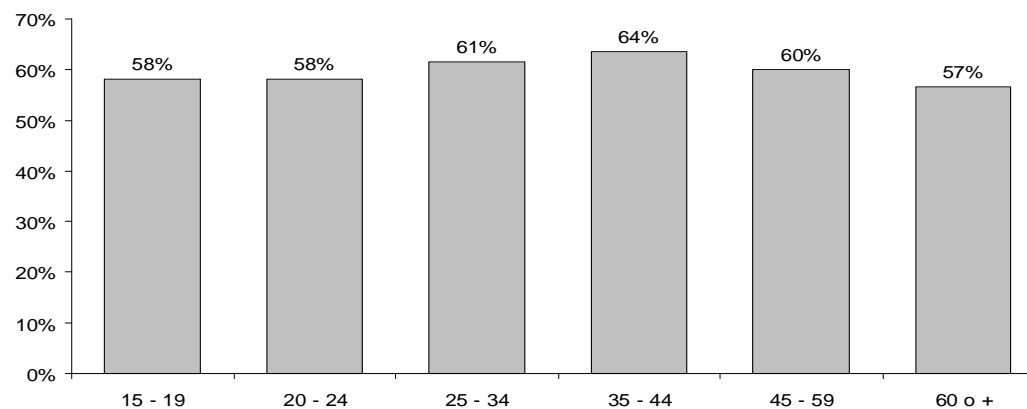
(Total Muestra; N = 1500)



Llama la atención que este tipo de donación sea preferida por los GSE C3 y D.

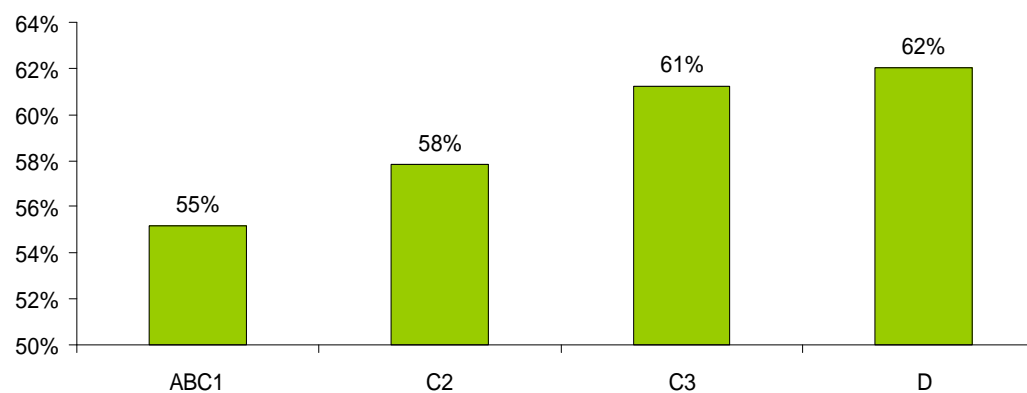
Da dinero a quienes piden en la calle - Según Edad

(Sólo Respuestas Si)



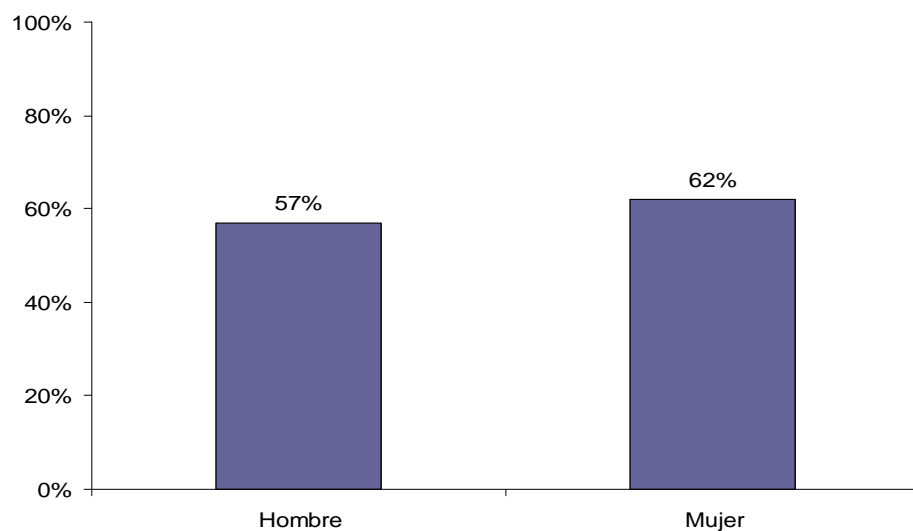
Da dinero a quienes piden en la calle - Según GSE

(Sólo Respuestas Si)



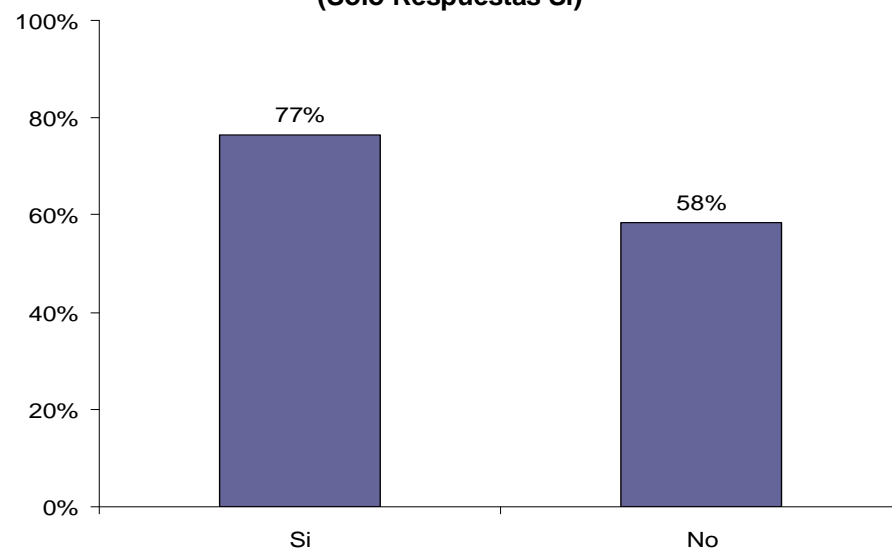
Da dinero a quienes piden en la calle - Según Sexo

(Sólo Respuestas Si)



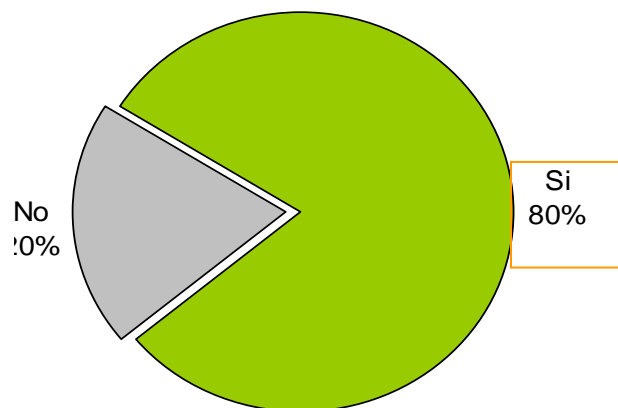
Da dinero a quienes piden en la calle - Según Participación en Voluntariado

(Sólo Respuestas Si)



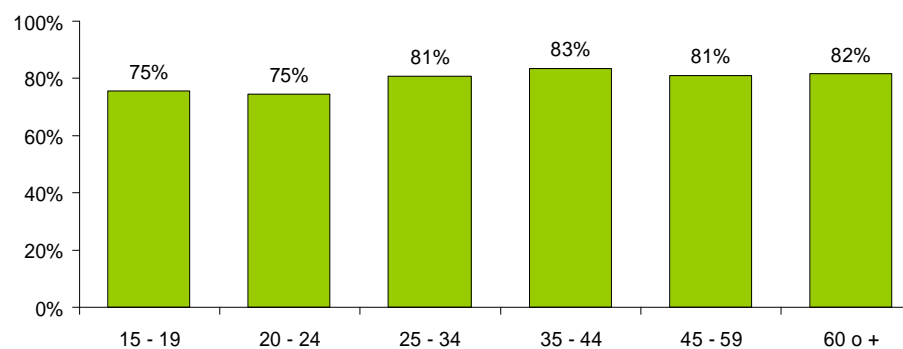
Da dinero a campañas o colectas

(Total Muestra; N = 1500)



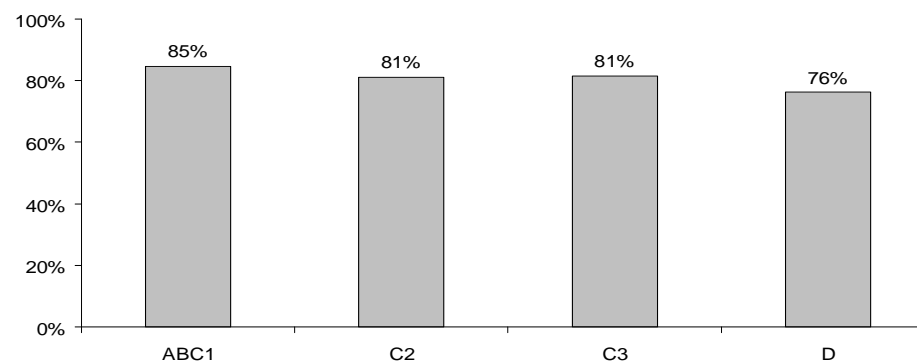
Da dinero a campañas o colectas - Según edad

(Sólo Respuestas Si)



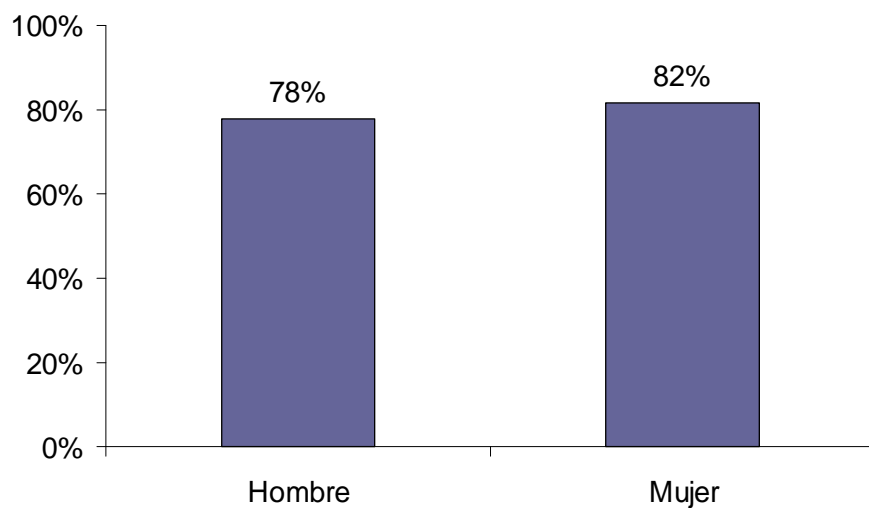
Da dinero a campañas o colectas - Según GSE

(Sólo Respuestas Si)



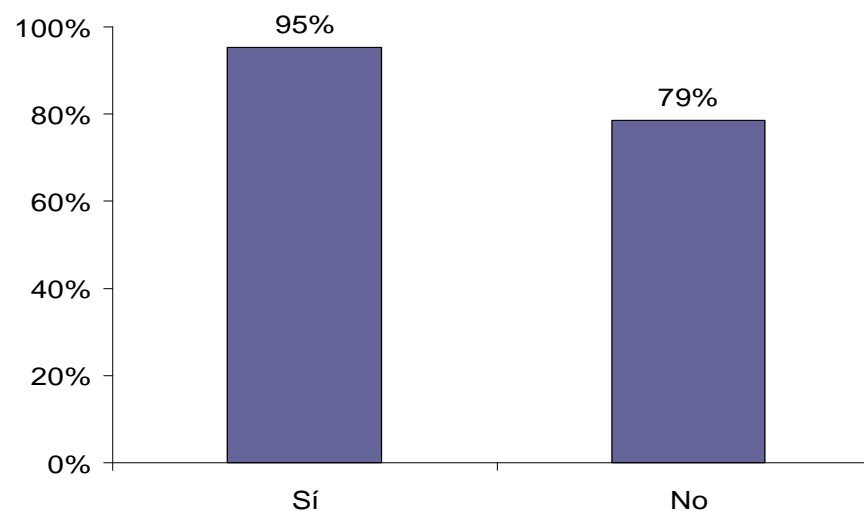
Da dinero a campañas o colectas - Según Sexo

(Sólo Respuestas Si)



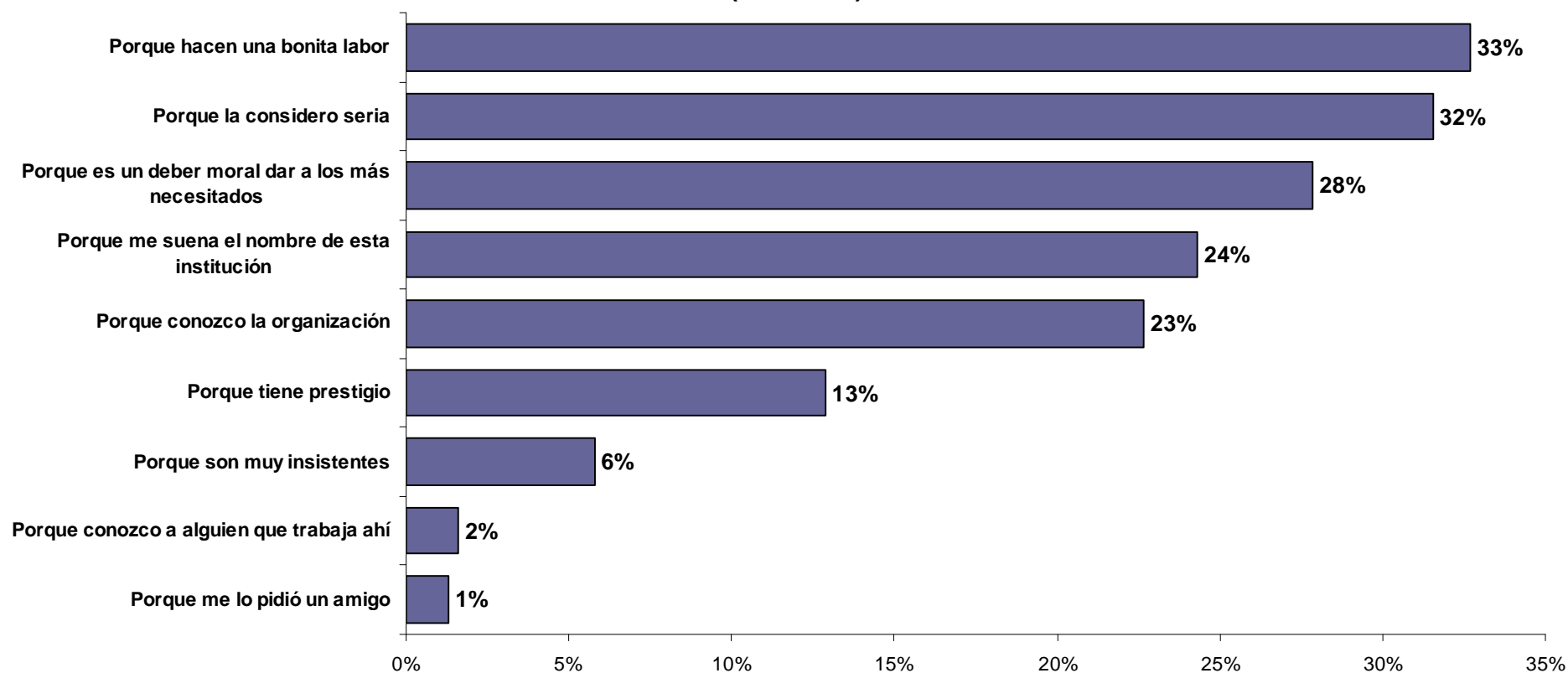
Da dinero a campañas o colectas - Según Participación en Voluntariado

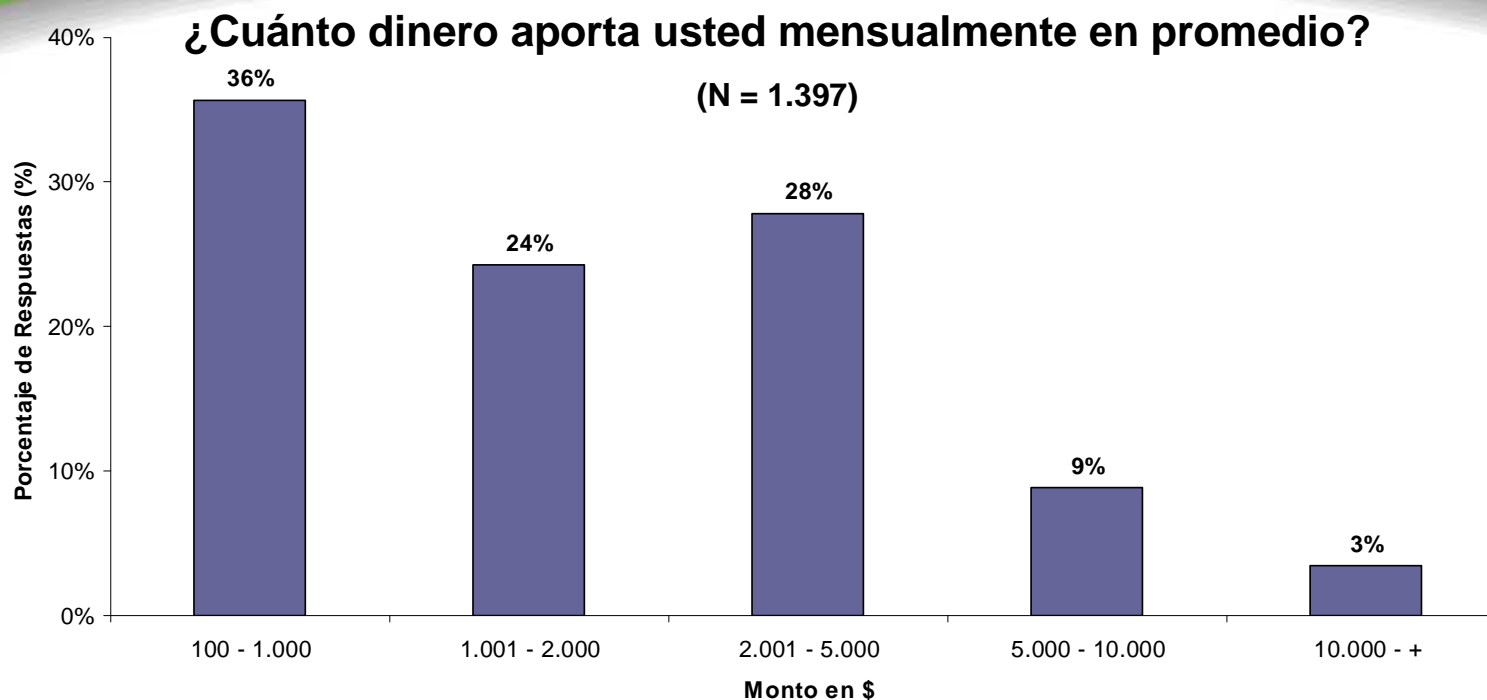
(Sólo Respuestas Si)



¿Cuáles diría usted que son los principales motivos que hacen que usted elija alguna persona o institución para donar su dinero?

(N = 1.397)





Promedio Donación Mensual

\$3.443

Un 50% de quienes realizan donaciones entregan menos \$2.000 mensualmente

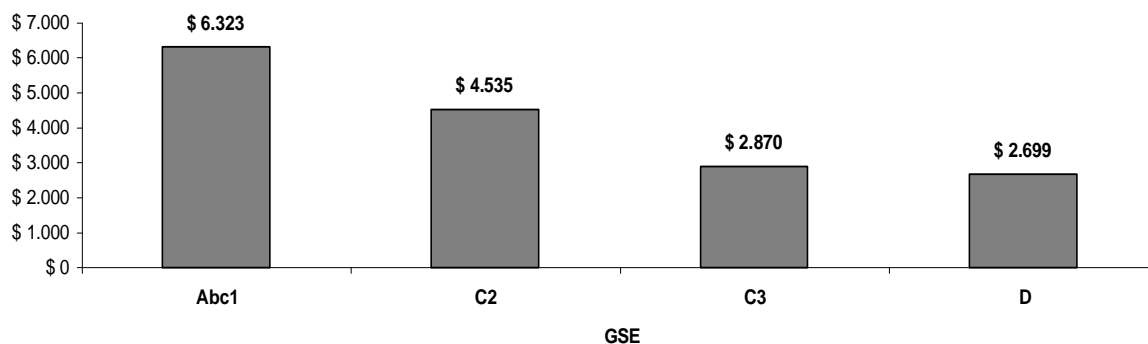
Un 25% de quienes realizan donaciones entregan más de \$4.500 mensualmente

Un 10% de quienes realizan donaciones entregan menos de \$500 mensualmente

Un 10% de quienes realizan donaciones entregan más de \$10.000 mensualmente

Donación promedio mensual en dinero según GSE

(N = 1.397)



Donación Mensual Según Sexo (Promedio)



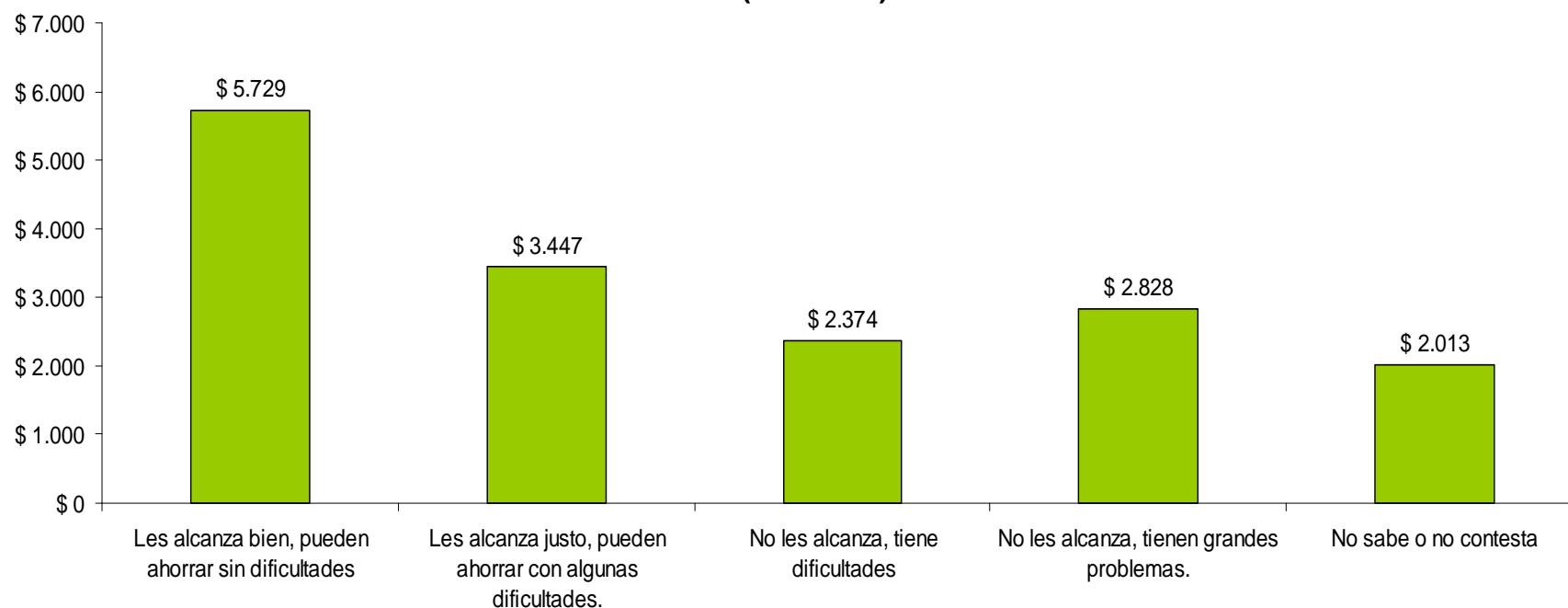
Donación promedio mensual en dinero según Edad

(N = 1.397)



Donación promedio mensual según “Le Alcanza Para Vivir”

(N = 1.397)



Consistente con los datos anteriores, existe claramente una asociación directa entre el monto mensual de las donaciones y la magnitud del ingresos del hogar o individual. El mismo fenómeno se repite en el caso de los Segmentos Socioeconómicos.



Voluntariado y trabajo...

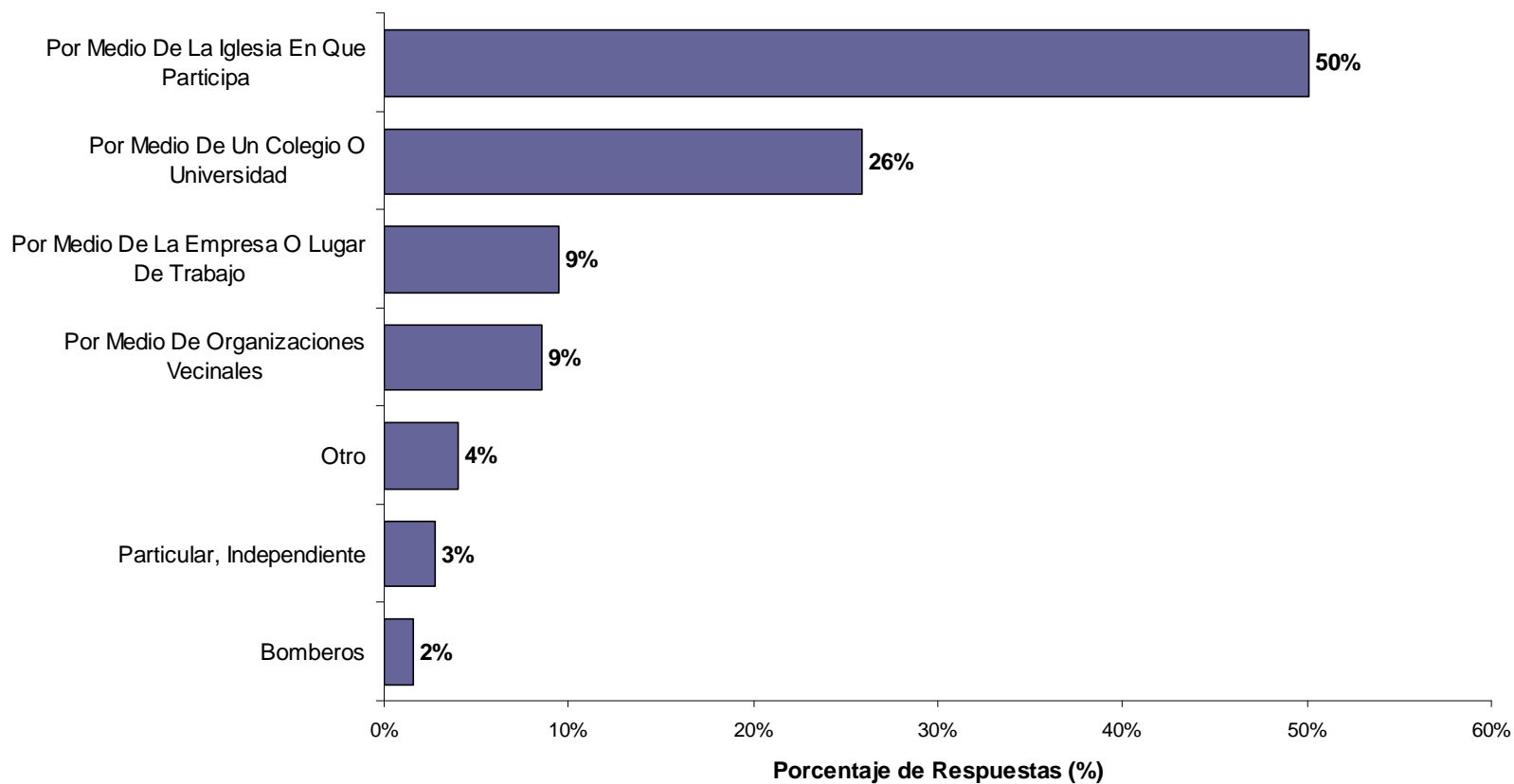
Voluntariado:

Actividades de ayuda dentro de alguna organización de interés público, por las que no se recibe dinero a cambio. Las donaciones de dinero u objetos no se consideran voluntariado.

Entre quienes declaran haber participado en actividades de voluntariado... (9%)

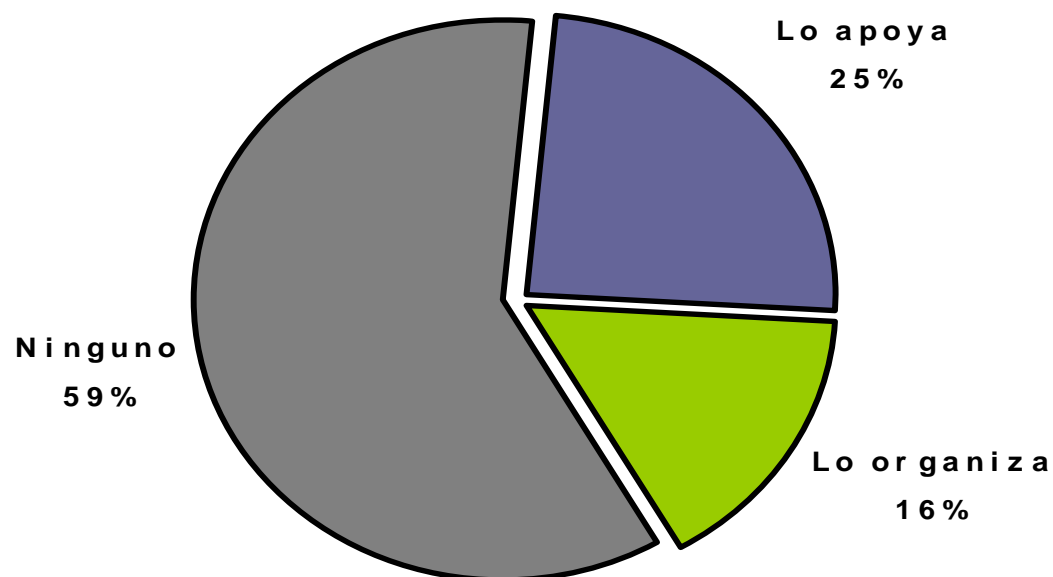
¿A través de qué grupo realiza usted su actividad de voluntariado?

(N=145)



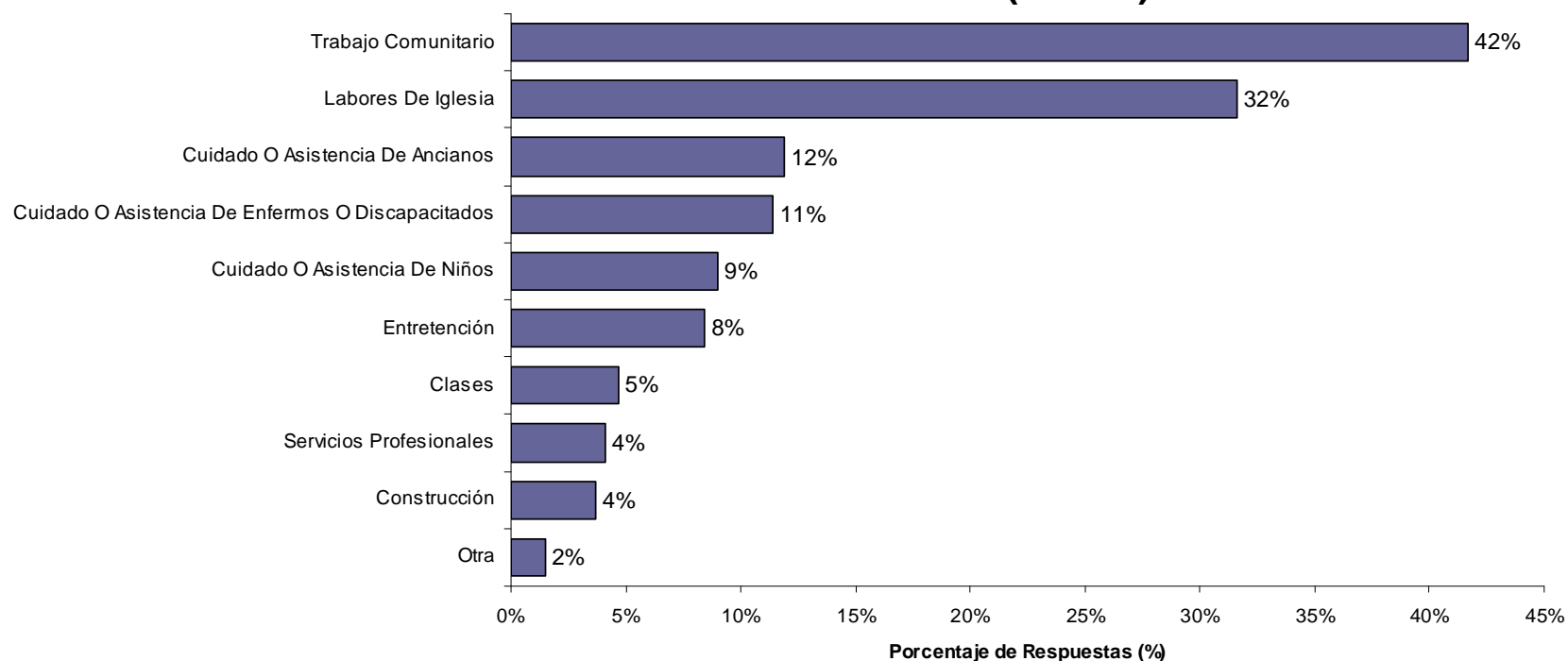
Entre quienes respondieron “Por medio de la empresa o lugar de trabajo”... (9%)

¿Cuál es el rol que cumple su empresa en el voluntariado en que participa



¿Qué actividad realiza en su voluntariado?

(N=145)



Es destacable que sólo el 4% de los voluntarios presenten servicios profesionales, especialmente si se considera que un 40% de las personas que realizan actividades de voluntariado tienen educación superior (completa/incompleta/postgrado).

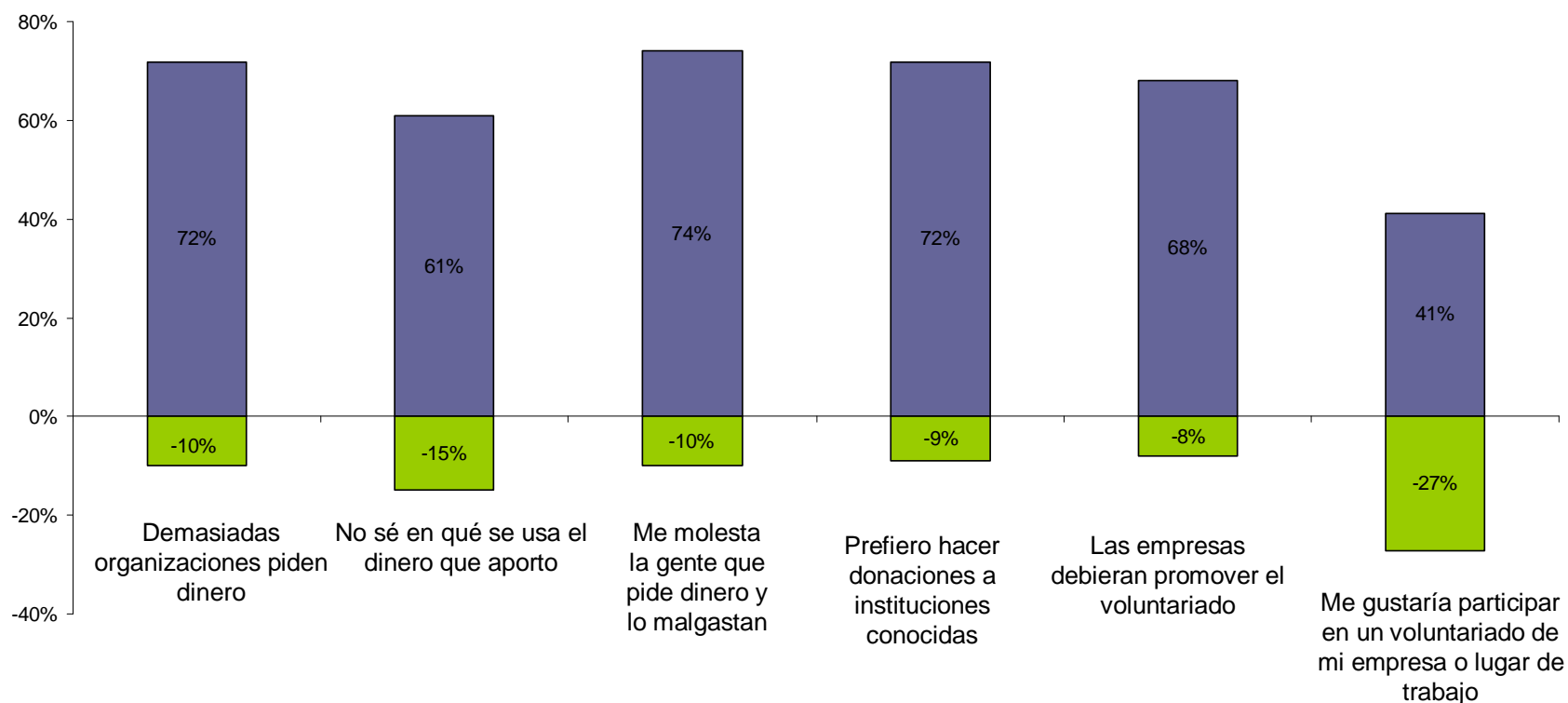
**Tabla Resumen. ¿Qué tan de acuerdo o en desacuerdo está con las siguientes afirmaciones?
(Entrevistados que realizan alguna actividad de voluntariado. N=145)**

	En desacuerdo / Muy en desacuerdo	Neutro	De acuerdo / Muy de acuerdo	Total
Me realiza plenamente	3%	35%	63%	100%
A veces creo que me sirve más a mí mismo que a quienes ayudo	11%	39%	50%	100%
Me gustaría explorar otras alternativas	12%	46%	43%	100%
Me falta más preparación para ser voluntario	20%	40%	40%	100%
Es compatible trabajar y ser voluntario	6%	37%	57%	100%

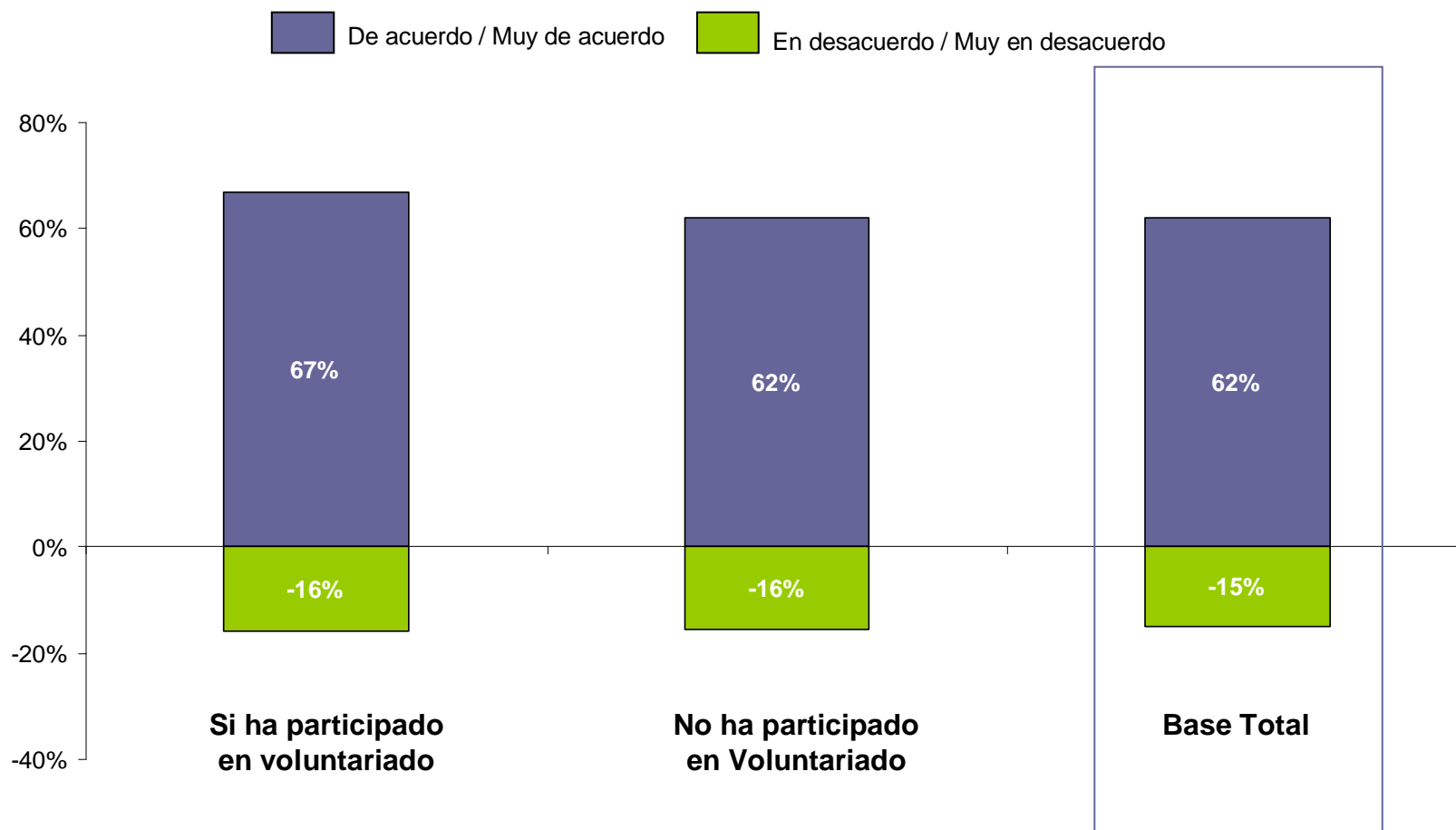
Qué pensamos sobre la solidaridad, donaciones y el voluntariado ...

De acuerdo / Muy de acuerdo En desacuerdo / Muy en desacuerdo

Está de acuerdo con las siguientes afirmaciones (N=1500)

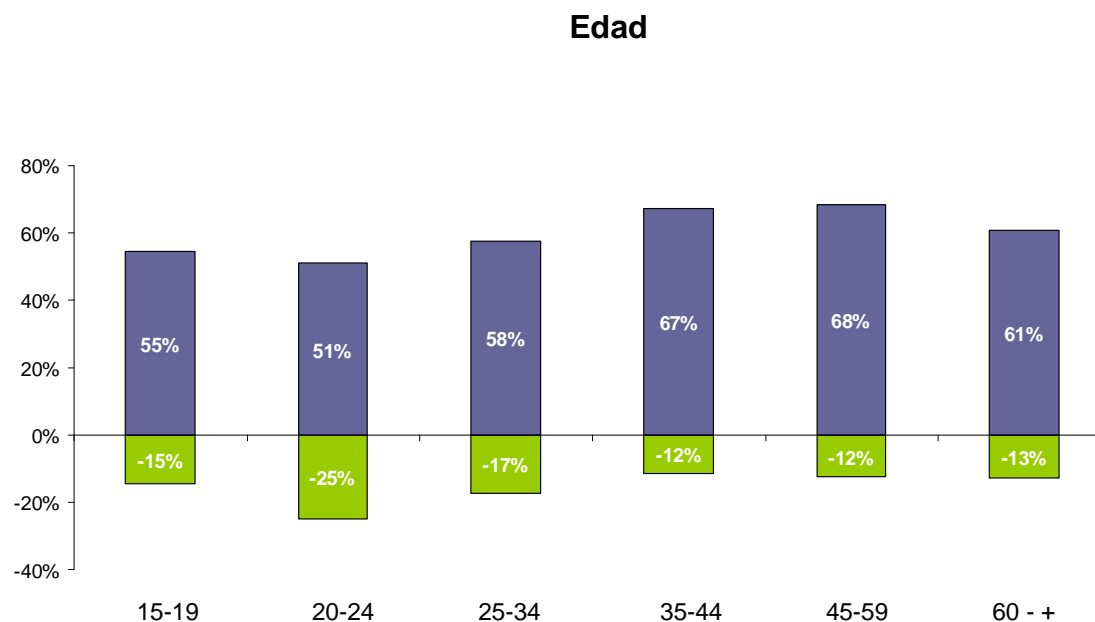
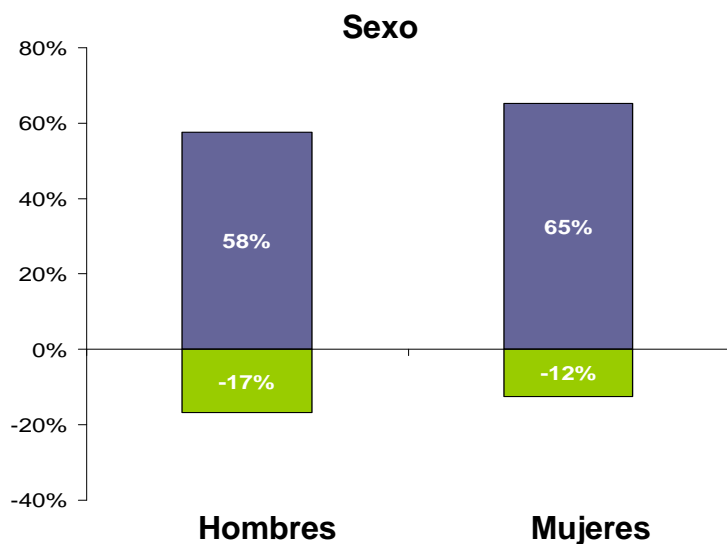


La solidaridad es un rasgo que caracteriza a los chilenos



La solidaridad es un rasgo que caracteriza a los chilenos

■ De acuerdo / Muy de acuerdo ■ En desacuerdo / Muy en desacuerdo

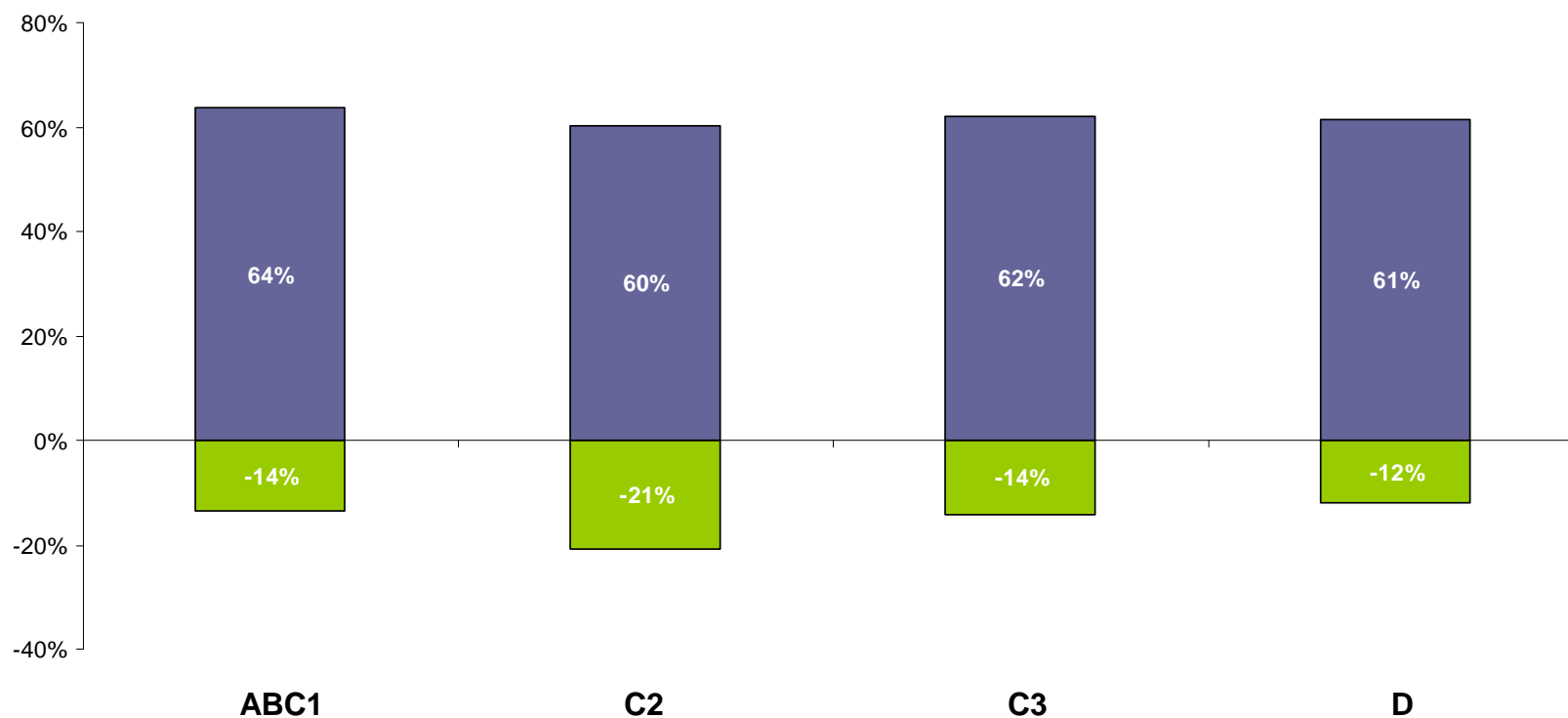


En la encuesta 2006 se aplicó esta misma pregunta y el resultado fue levemente inferior: un 57% apoyó esta afirmación. El grupo etáreo más de acuerdo fue el de mayores de 60 años y el que menos, el de los menores de edad.

La solidaridad es un rasgo que caracteriza a los chilenos

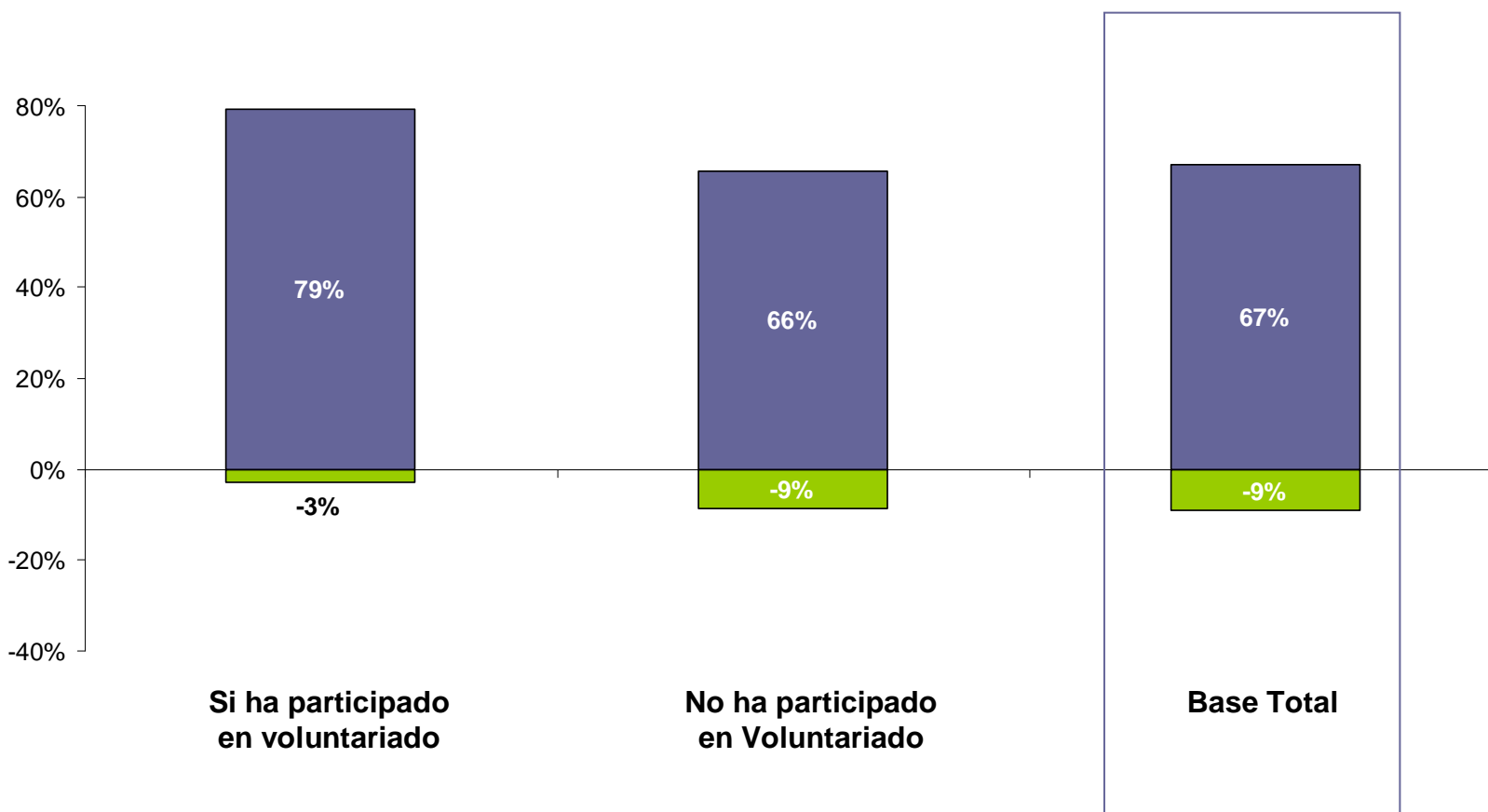
■ De acuerdo / Muy de acuerdo ■ En desacuerdo / Muy en desacuerdo

Grupo Socioeconómico



Me considero una persona solidaria

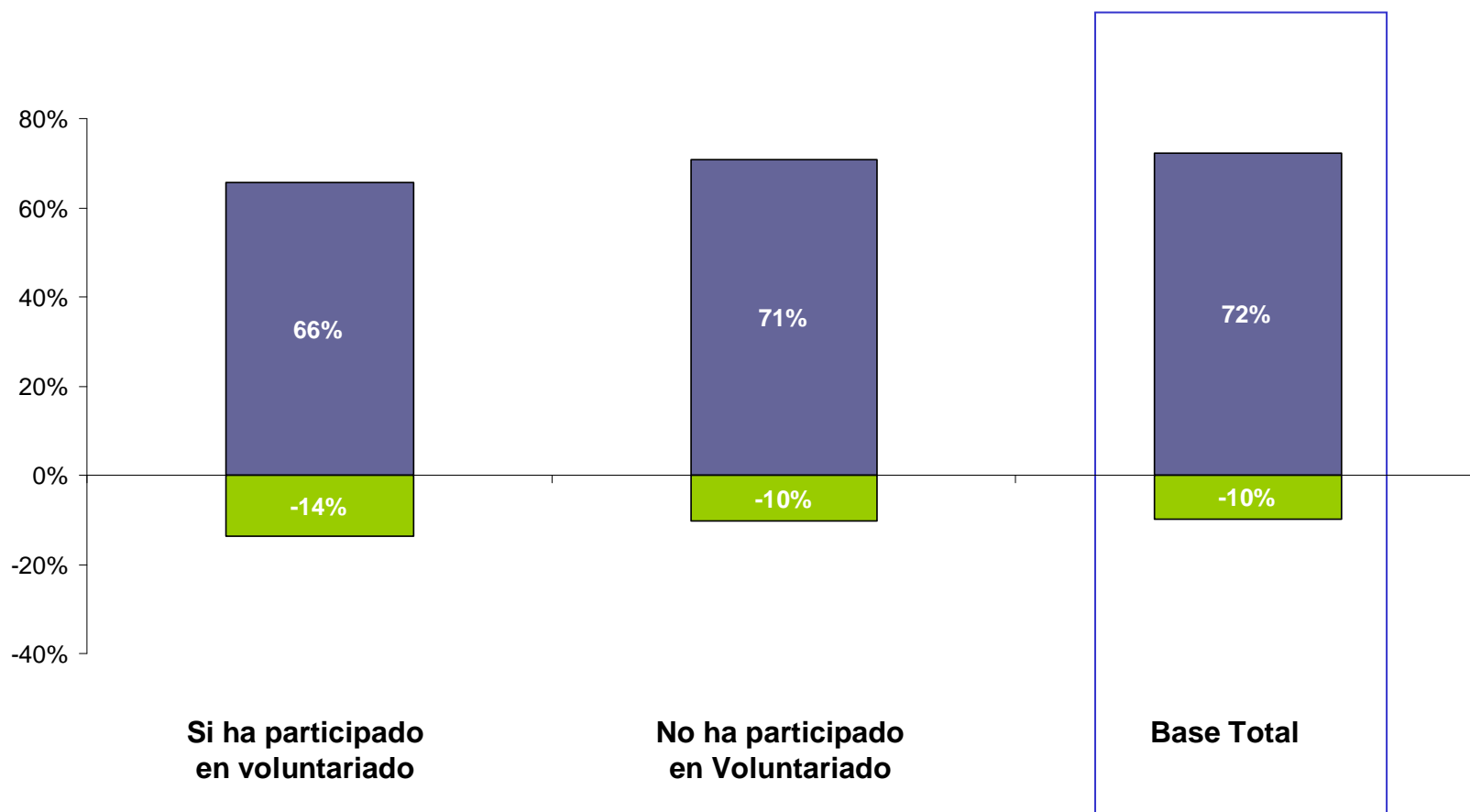
De acuerdo / Muy de acuerdo
 En desacuerdo / Muy en desacuerdo



** Hay una diferencia estadísticamente significativa entre los grupos*

Demasiadas organizaciones piden dinero

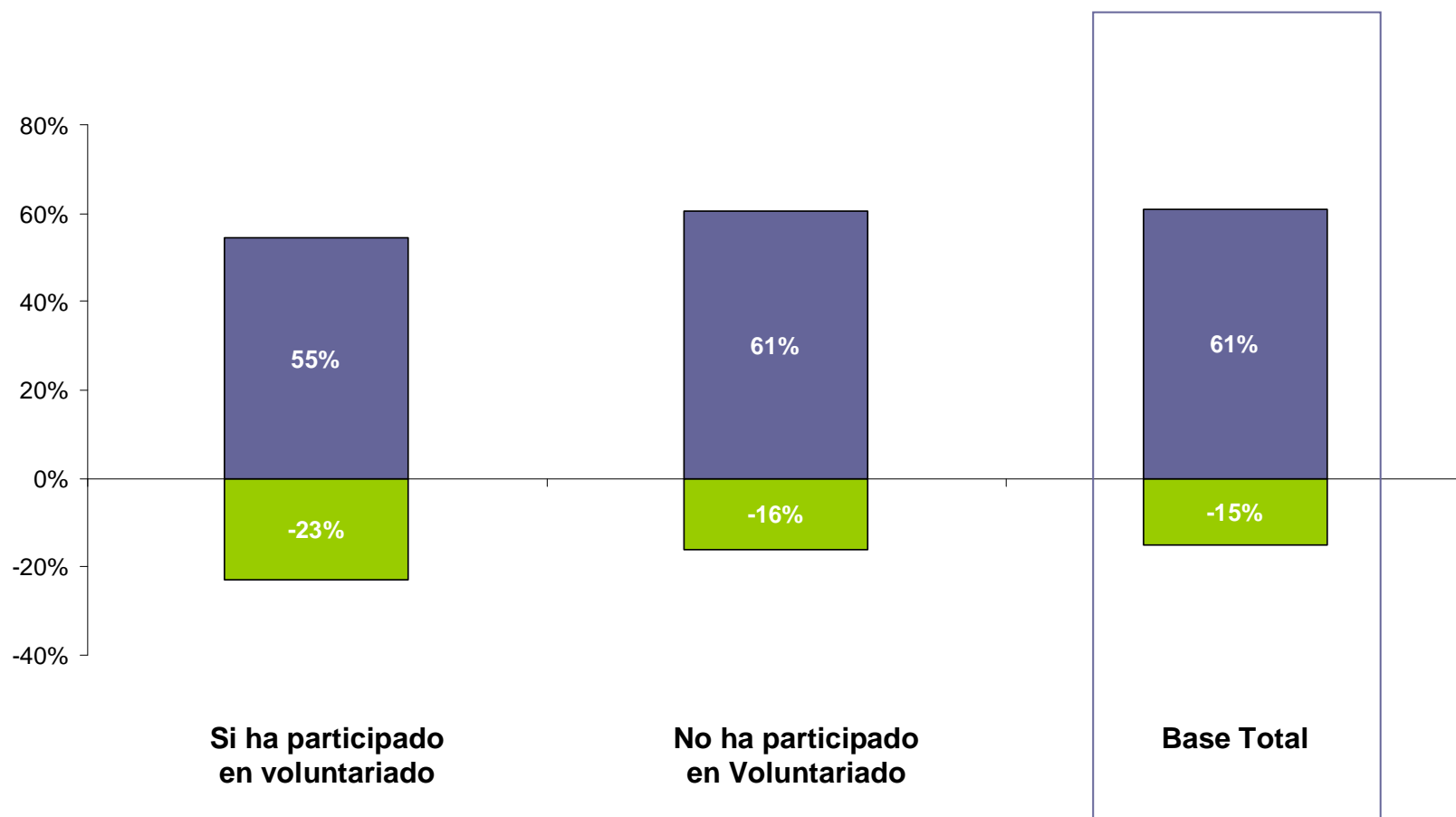
De acuerdo / Muy de acuerdo
 En desacuerdo / Muy en desacuerdo



* No hay diferencias estadísticamente significativas entre los grupos

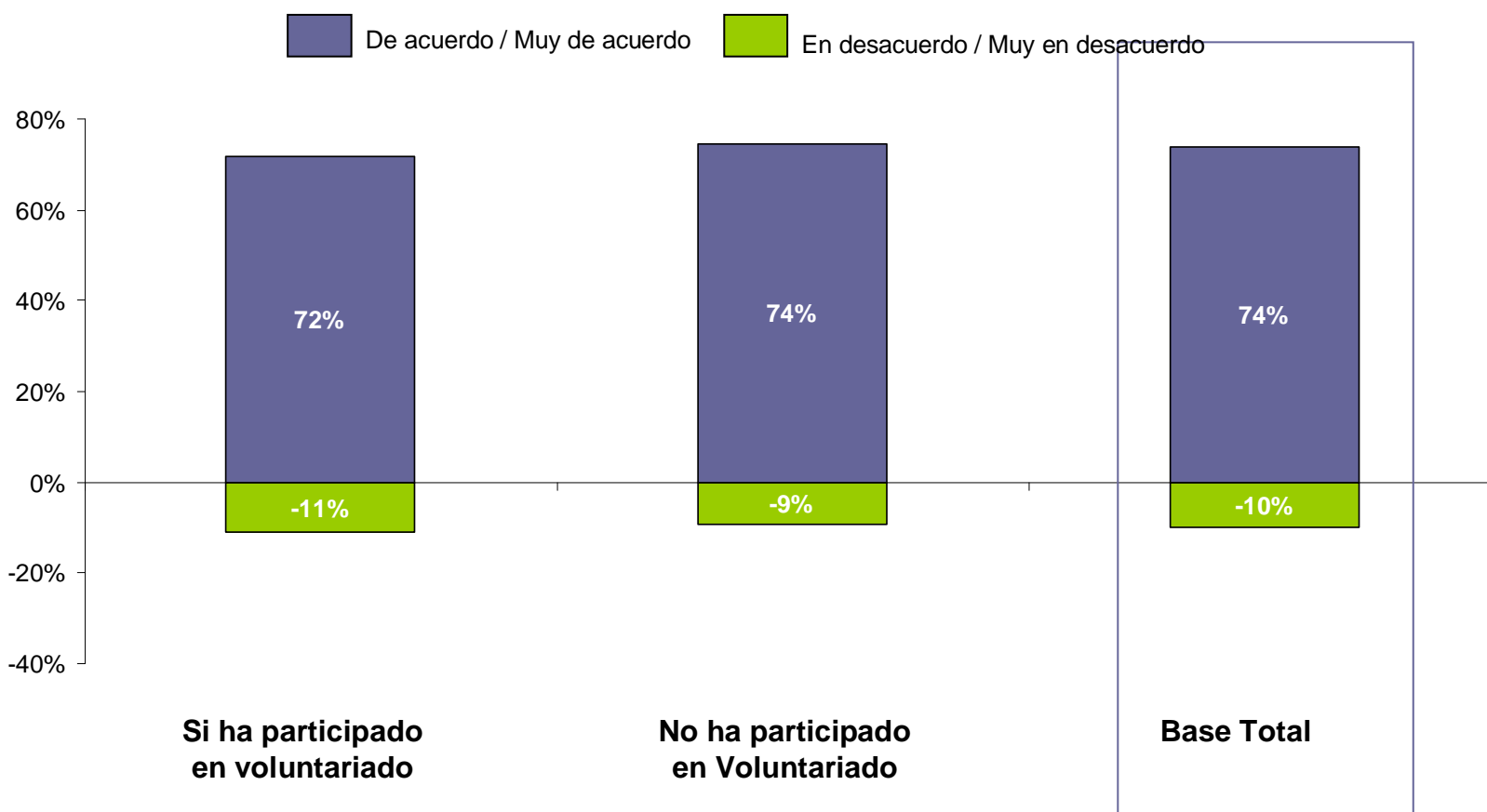
No sé en qué se usa el dinero que apporto

De acuerdo / Muy de acuerdo
 En desacuerdo / Muy en desacuerdo



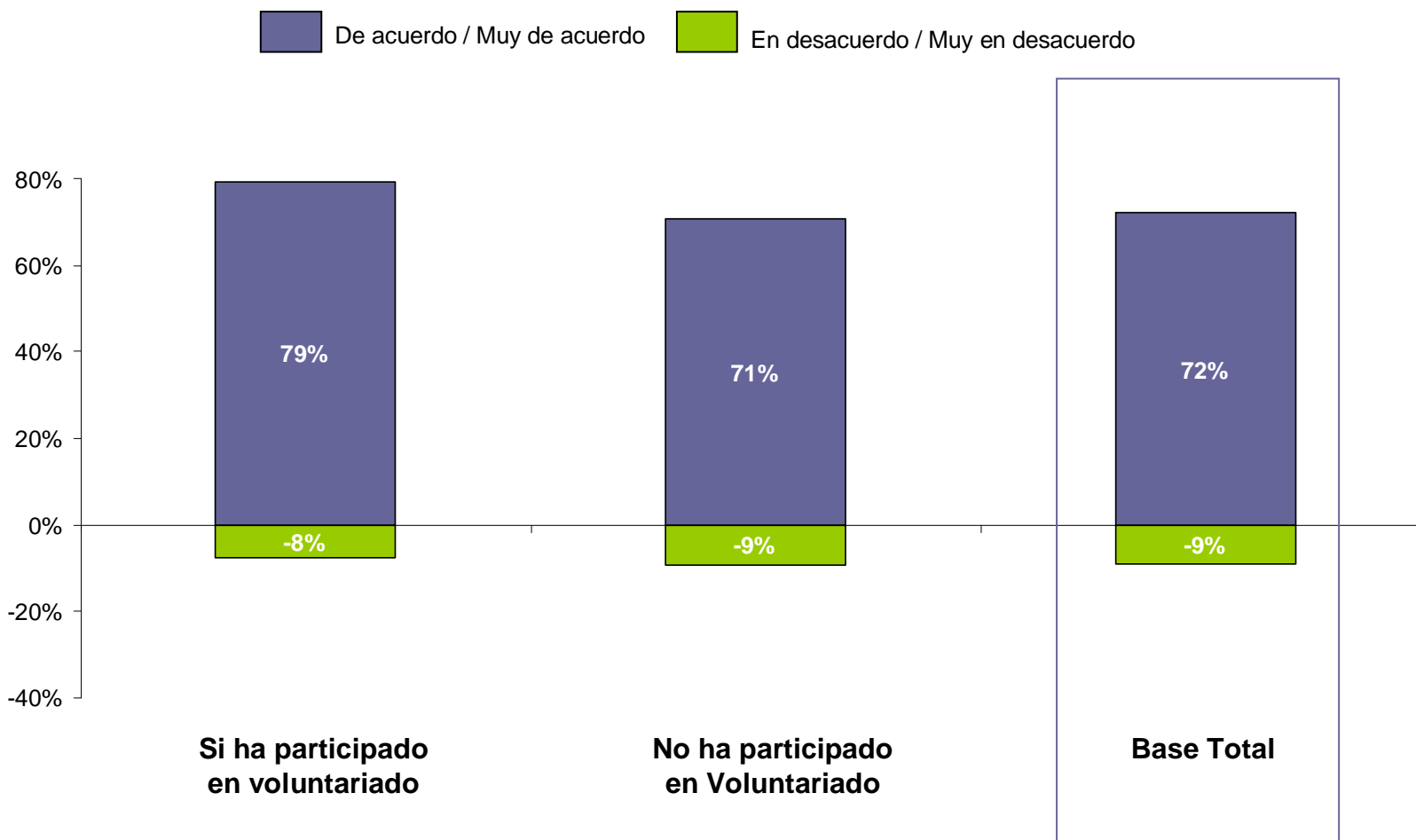
** Hay una diferencia estadísticamente significativa entre los grupos*

Me molesta que haya personas que piden dinero y luego lo malgastan



* No hay diferencias estadísticamente significativas entre los grupos

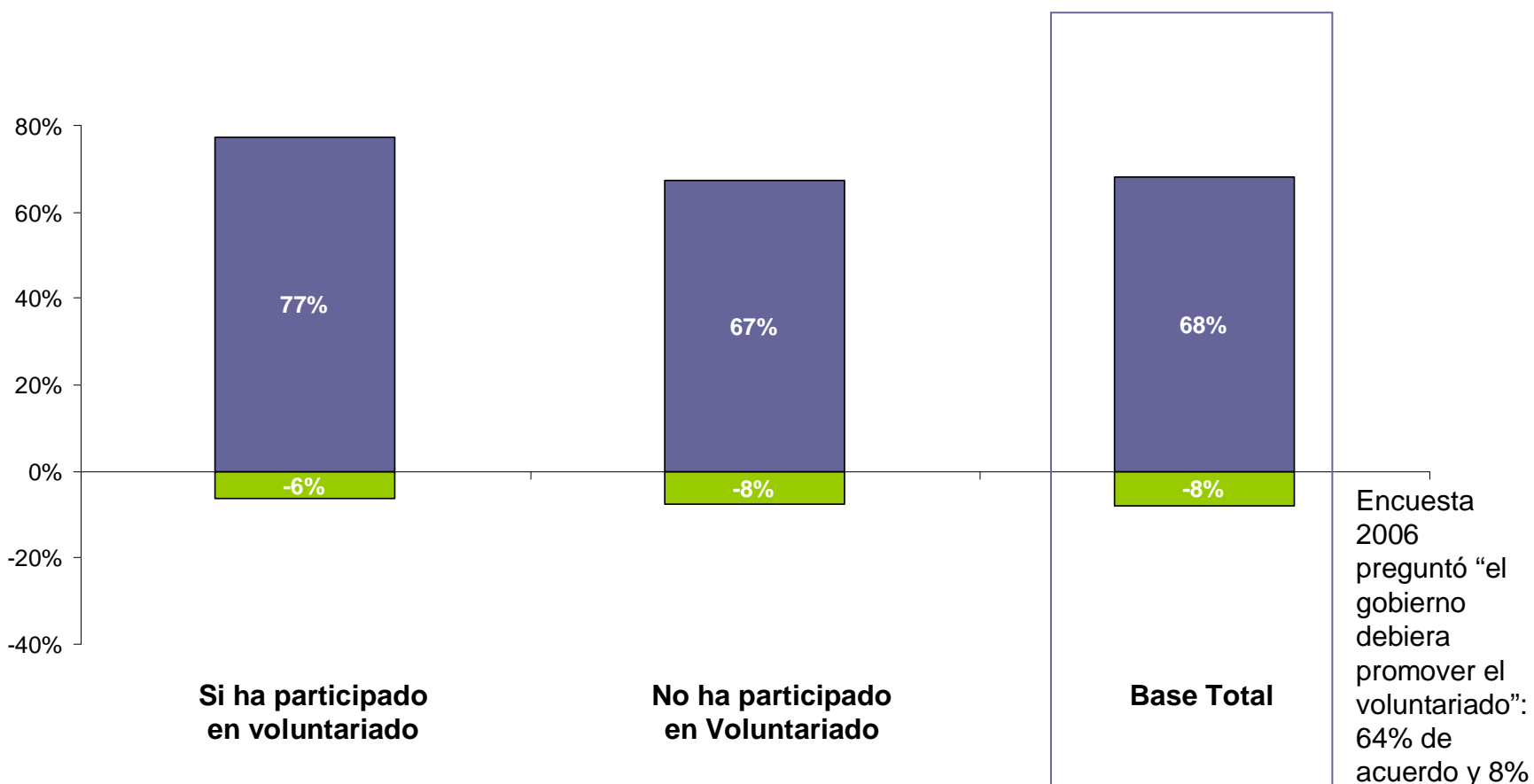
Prefiero hacer donaciones a instituciones conocidas



* No hay diferencias estadísticamente significativas entre los grupos

Las empresas deberían promover el voluntariado

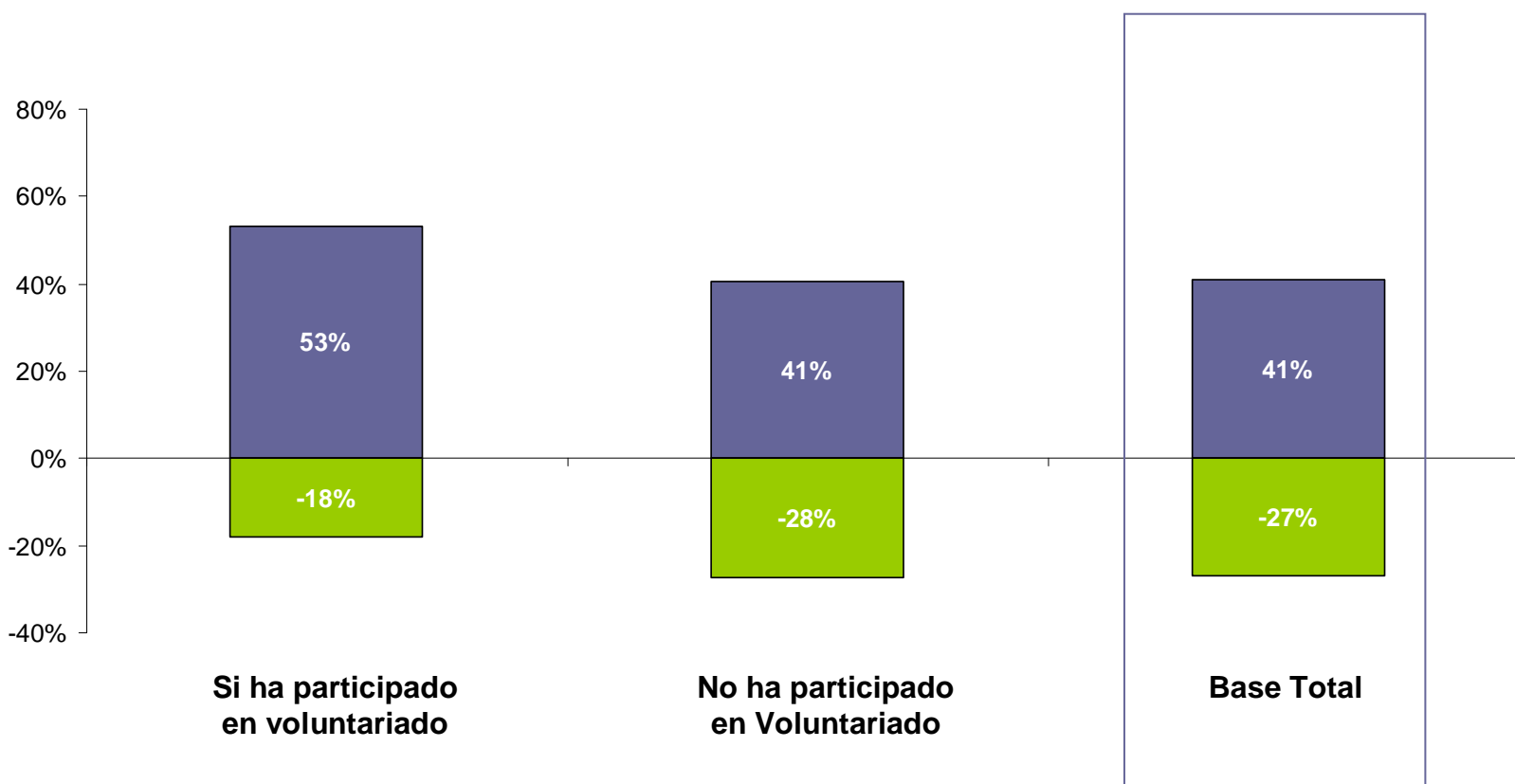
De acuerdo / Muy de acuerdo
 En desacuerdo / Muy en desacuerdo



** Hay una diferencia estadísticamente significativa entre los grupos*

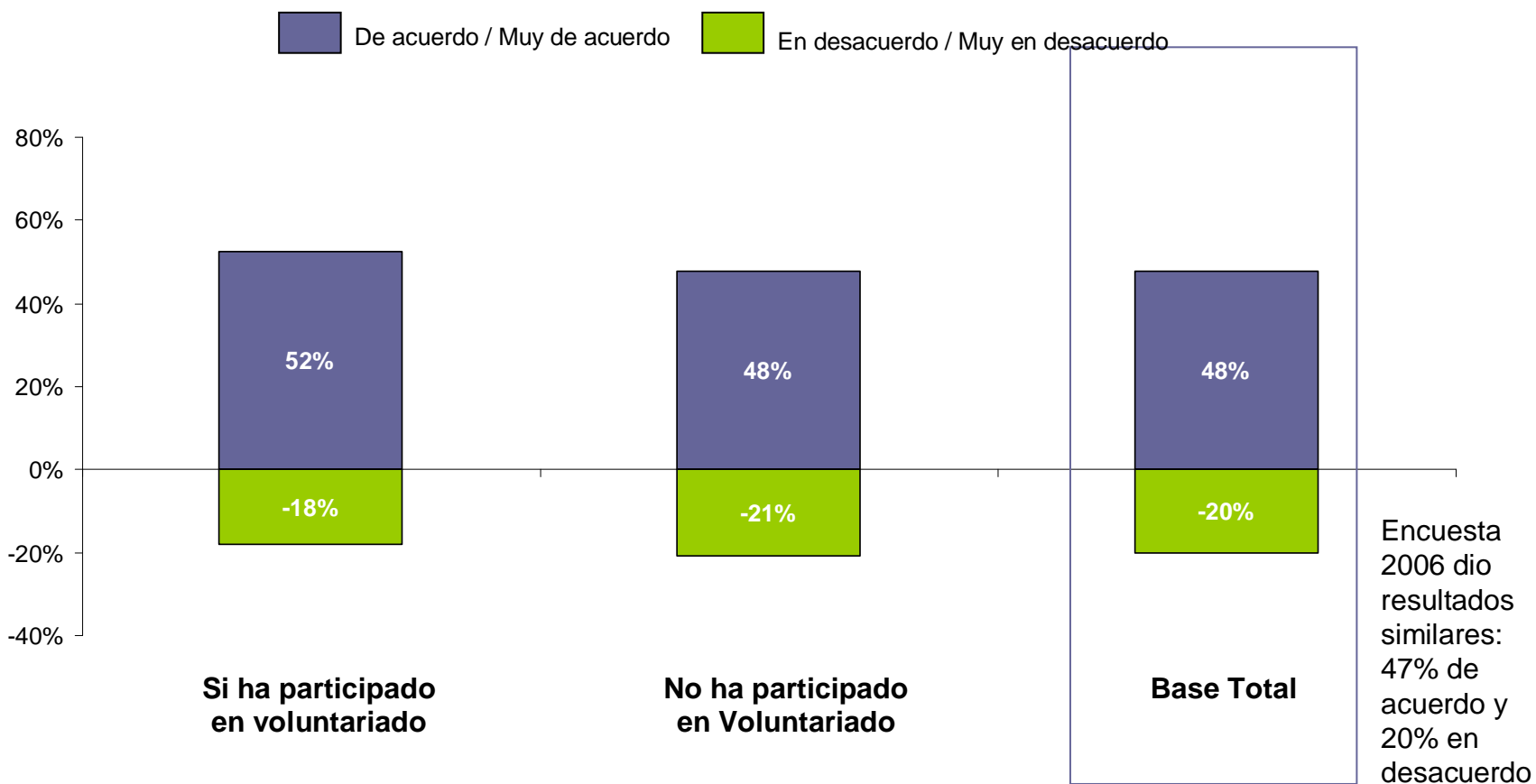
Me gustaría participar en un voluntariado de mi empresa o lugar de trabajo

De acuerdo / Muy de acuerdo
 En desacuerdo / Muy en desacuerdo



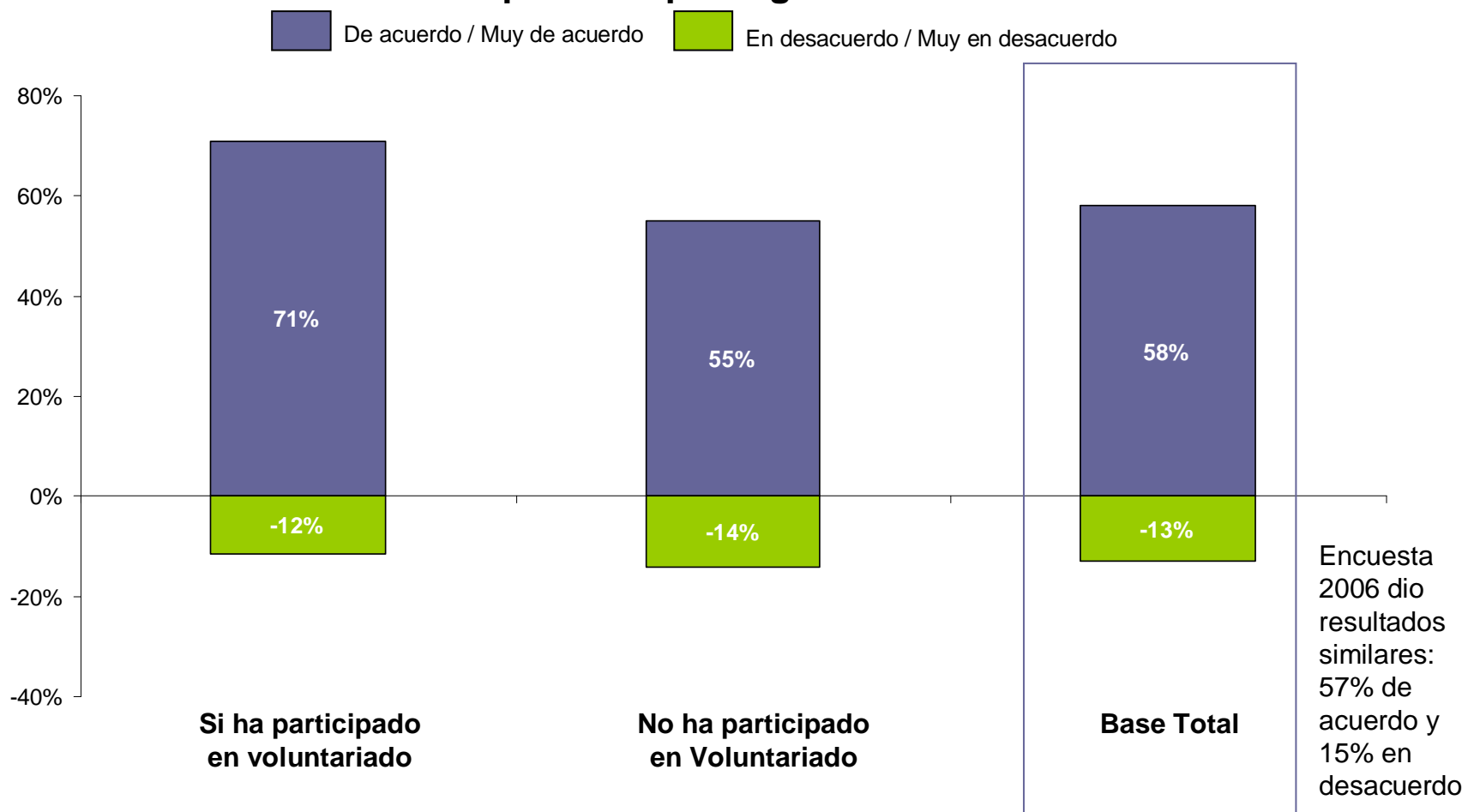
** Hay una diferencia estadísticamente significativa entre los grupos*

Las organizaciones sociales que existen tienen un efecto real en la superación de la pobreza



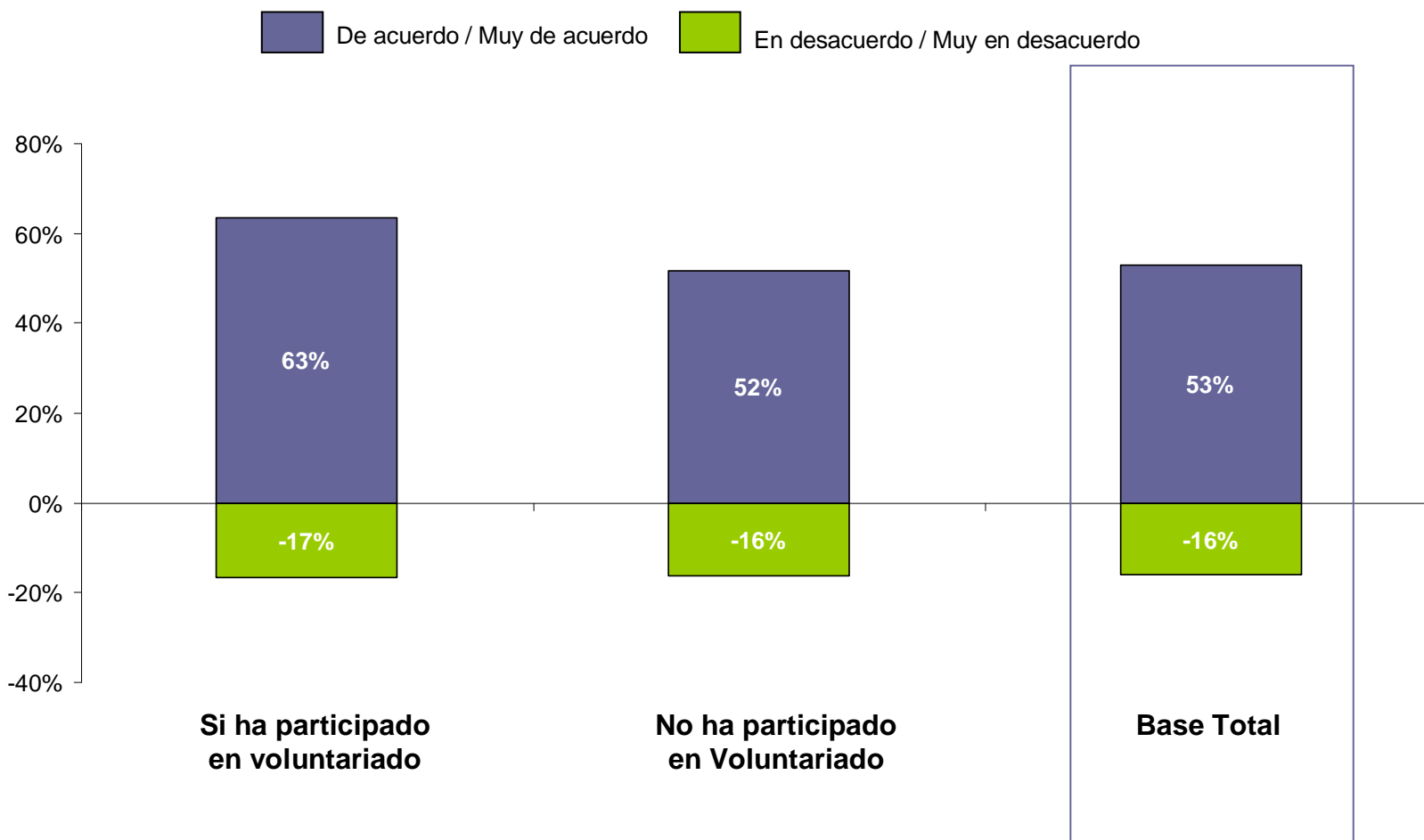
* No hay diferencias estadísticamente significativas entre los grupos

Las organizaciones sociales son más efectivas en la lucha por la pobreza que el gobierno



* Hay una diferencia estadísticamente significativa entre los grupos

El voluntariado es una útil manera de disminuir la pobreza



* Hay una diferencia estadísticamente significativa entre los grupos

Agradecimientos:

- Collect GfK
- Mauricio Salgado, sociólogo y profesional voluntario: análisis de los datos

Estudio Nacional de Voluntariado | 2007

