

ESTUDIO NACIONAL DE VOLUNTARIADO 2006

FUNDACIÓN TRASCENDER – COLLECT INVESTIGACIONES DE MERCADO



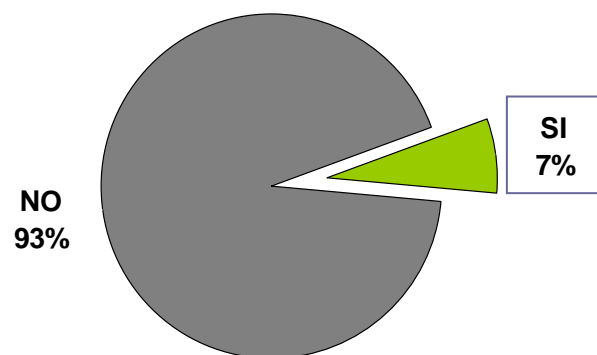
Objetivo del Estudio	Conocer la participación de chilenos en actividades de voluntariado y percepciones acerca de este tema
Diseño del estudio y de la muestra	<p>Estudio cuantitativo basado en encuestas presenciales en hogares a 1.500 personas</p> <p>Muestreo estratificado proporcional por ciudades, con resultados a nivel total ponderados por su peso real en la población.</p>
Grupo Objetivo	Personas mayores de 15 años residentes en el Gran Santiago y las 11 principales ciudades del país con más de 175.000 habitantes*, las que juntas representan el 60% de la población urbana de Chile (según datos del Censo 2002).
Instrumento de Medición	Cuestionario estructurado.
Error Máximo Muestral	Error muestral de +/- 2,6% a nivel total.



PERCEPCIONES GENERALES (TODA LA MUESTRA)

Quienes sí y quienes no en el voluntariado...

¿Participa Ud. en alguna actividad de voluntariado?
(N = 1500)



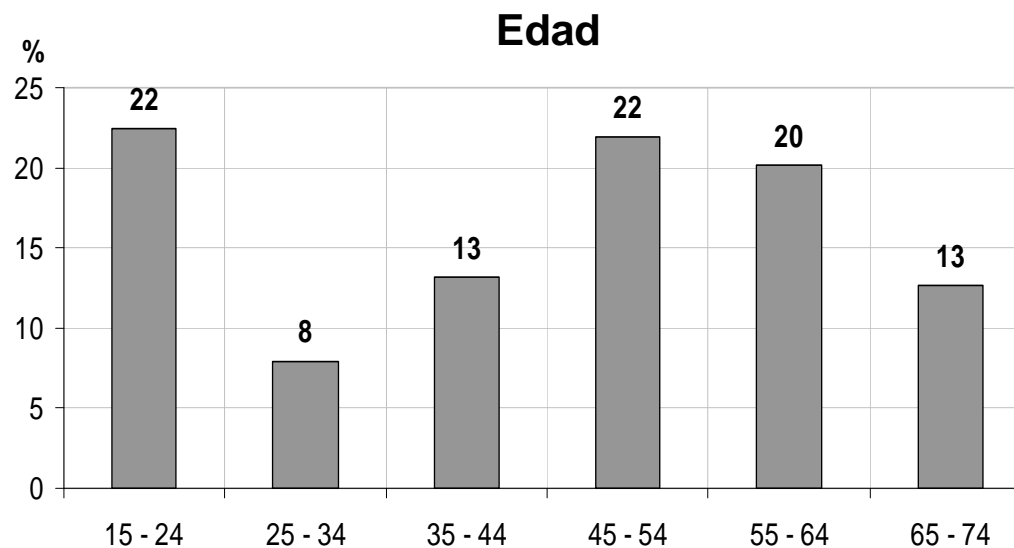
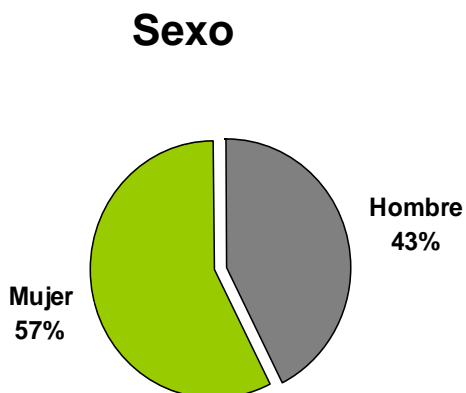
Del total de encuestados en el estudio Fundación Trascender- Collect 2006, un 7% declaró participar de alguna actividad de voluntariado.

Definición de voluntariado dada a los encuestados:
Actividades de ayuda dentro de alguna organización de interés público por las que no se recibe dinero a cambio. Las donaciones de dinero no se consideran voluntariado.

Table 2. Volunteering, 36 countries

Country	Value of volunteer work (millions US \$)	People volunteering* number (thousands)	percent of adult pop.
Argentina	\$2,693.2	1,913	8%
Australia	\$4,484.8	1,832	13%
Austria	\$1,380.4	550	8%
Belgium	\$4,197.7	809	10%
Brazil	\$754.1	6,483	6%
Colombia	\$229.1	1,149	5%
Czech Rep.	\$196.4	381	5%
Egypt	\$22.1	233	1%
Finland	\$2,657.5	326	8%
France	\$41,929.6	6,536	14%
Germany	\$48,433.0	7,071	10%
Hungary	\$49.7	277	3%
India	\$1,355.9	16,490	2%
Ireland	\$715.6	293	11%
Israel	\$894.7	235	6%
Italy	\$8,290.7	2,048	4%
Japan	\$23,354.8	485	0.5%
Kenya	\$52.0	955	6%
Mexico	\$219.6	30	0.1%
Morocco	\$98.4	699	4%
Netherlands	\$16,991.6	1,962	16%
Norway	\$4,255.8	1,847	52%
Pakistan	\$68.1	133	0.2%
Peru	\$38.2	729	5%
Philippines	\$775.9	2,833	6%
Poland	\$150.8	3,614	12%
Romania	\$155.0	325	2%
Slovakia	\$7.3	149	4%
South Africa	\$960.5	2,659	9%
South Korea	\$2,433.2	1,204	3%
Spain	\$7,055.1	1,681	5%
Sweden	\$10,206.1	2,009	28%
Tanzania	\$289.5	2,092	11%
Uganda	\$30.5	2,606	23%
United Kingdom	\$21,976.2	14,357	30%
United States	\$109,012.6	44,564	22%
Total	\$316,415.6	131,557	-
Developing / transitional country average			6%
Developed country average		-	15%
All-country average		-	10%

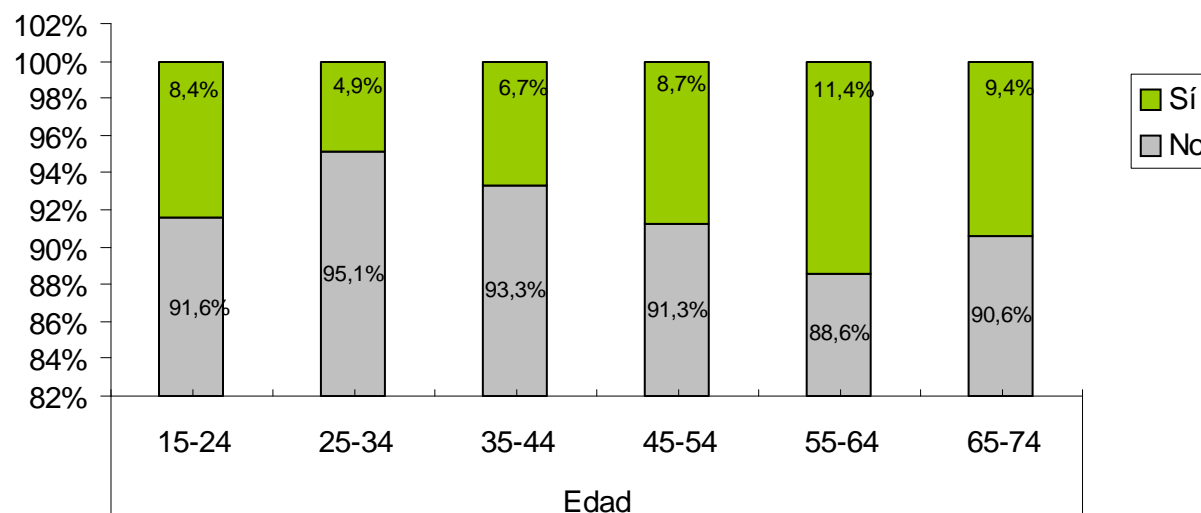
* See Methodological Appendix for estimating procedures.
SOURCE: Johns Hopkins Comparative Nonprofit Sector Project



Dentro del grupo de personas que participan en actividades de voluntariado, destaca la participación de las mujeres (57%).

Un 42% de quienes declaran participar de alguna actividad de voluntariado se ubica entre los 45 y 64 años de edad. Esto rompe con la creencia de que los jóvenes participan mayormente en actividades de voluntariado.

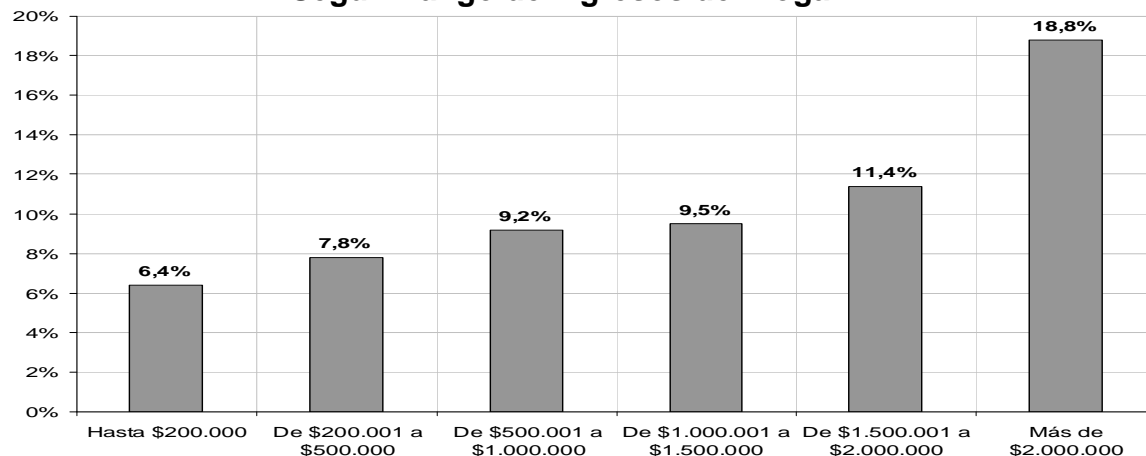
¿Participa Ud. en actualmente en actividades de voluntariado?



- Al analizar los grupos internamente, por grupo etéreo, vemos que las tasas de voluntariado más altas se encuentran en las personas de 54 a 64 con 11,4% y la más baja en el de 24 a 34 con 4,9%.
- Por ocupación, las personas jubiladas o pensionadas junto a quienes buscan trabajo son los grupos con mayor tasa, con 15 y 16%, respectivamente. Las que trabajan, con el más bajo (5,3%)
- Por nivel de educación, postgrado tiene tasa más alta (16,7%) y básica completa más bajo (4,7%)

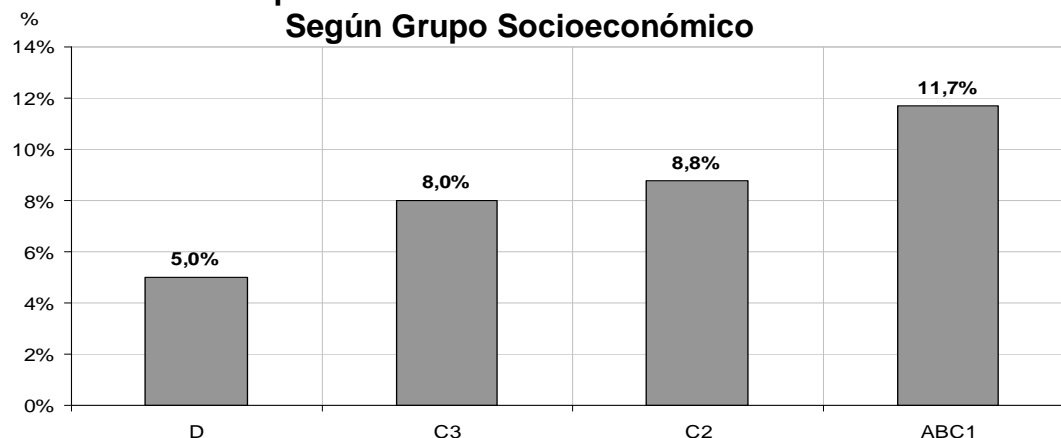
Entre quienes declaran participar en actividades de voluntariado...

Participación en Actividades de Voluntariado Según Rango de Ingresos del Hogar



La variable que más discrimina a favor de quienes participan en actividades de voluntariado es el Nivel de Ingreso del Hogar y, muy relacionado a ésta, el Grupo Socioeconómico al cual pertenece, donde, a mayor nivel de ingreso y mayor GSE, mayor es la proporción de personas que participan en actividades de voluntariado.

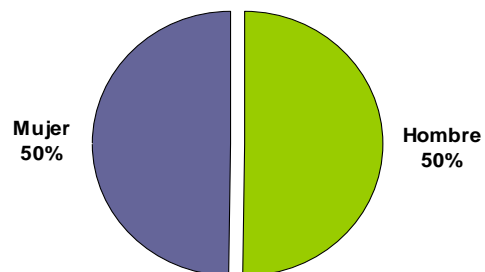
Participación en Actividades de Voluntariado Según Grupo Socioeconómico



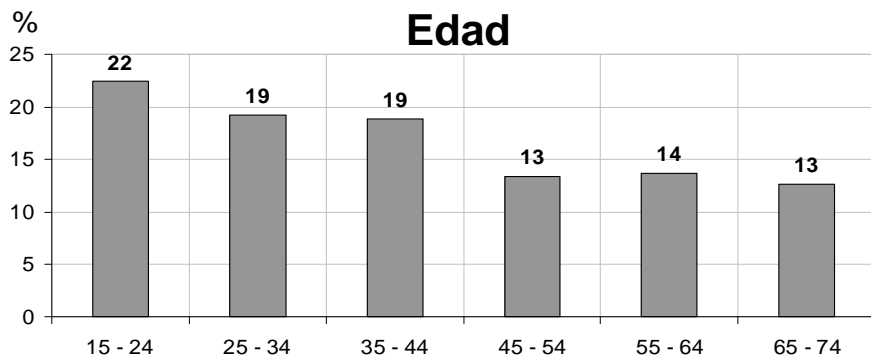
Ciudad	SI	NO
Arica	5%	95%
Iquique	13%	87%
Antofagasta	5%	95%
Valparaíso	7%	93%
Viña del Mar	6%	94%
Rancagua	2%	98%
Talca	6%	94%
Concepción	5%	95%
Talcahuano	4%	96%
Temuco	5%	95%
Puerto Montt	11%	89%
Gran Santiago	8%	92%

- *Las ciudades con una mayor tasa de voluntariado son Iquique y Puerto Montt.*
- *Esto se basaría en que los habitantes de regiones alejadas del centro del país perciben que la comunidad debe actuar ya que el administración central se desentiende de sus problemas.*

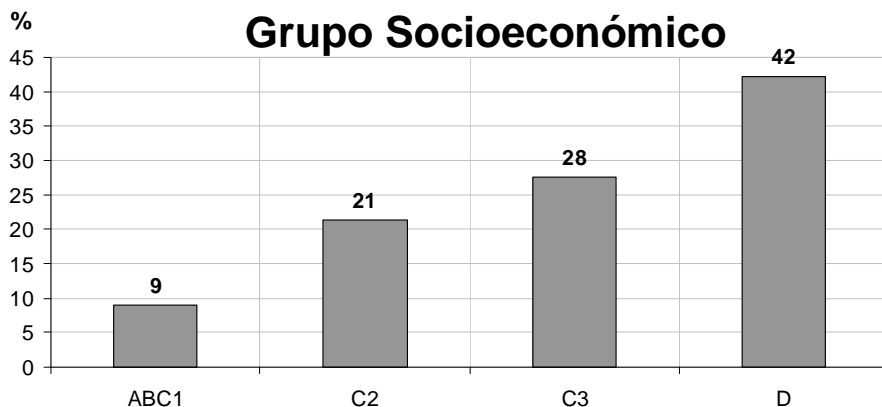
Sexo



Edad

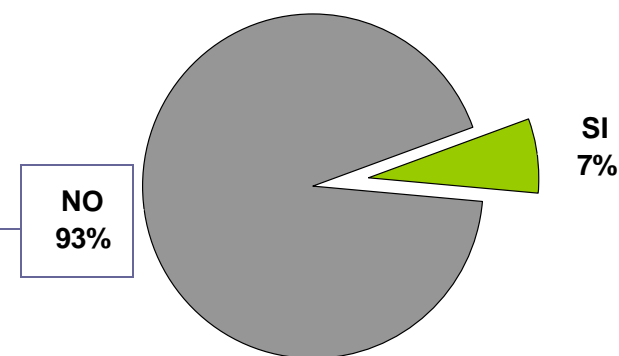


Grupo Socioeconómico



¿Participa Ud. en alguna actividad de voluntariado?

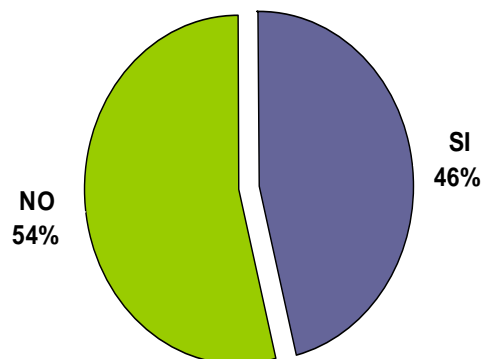
(N = 1500)



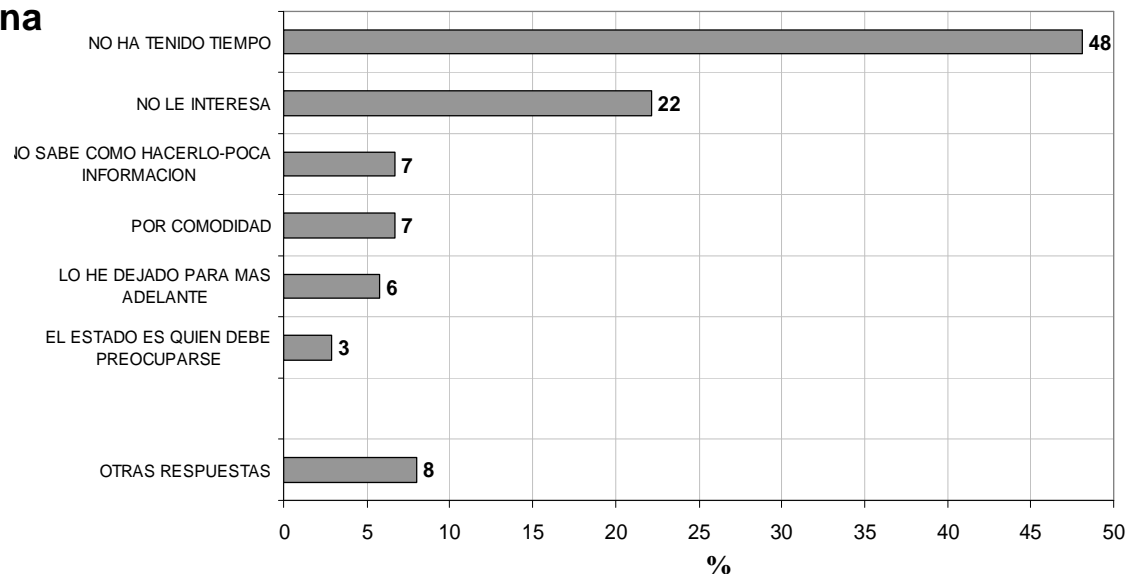
Entre quienes declaran no realizar actividades de voluntariado no se observan tendencias en cuanto al género de los entrevistados y la variable edad parece tampoco discriminar, pues los diferenciales que se observan en los gráficos adjuntos (tanto de edad como GSE) reproducen la distribución de la muestra empleada en el estudio

Entre quienes declaran no participar en actividades de voluntariado...

¿Le interesaría a Ud. participar en alguna actividad de voluntariado?
(N = 1394)



¿Por qué no lo ha hecho?



Entre quienes declaran no participar en actividades de voluntariado, un 54% señala no estar interesado en hacerlo, mientras que un 46% si lo está. Las principales razones son “No tiene tiempo” (48%) y “No le interesa” (22%)

Si se toma en cuenta el porcentaje de personas que declara no realizar actividades de voluntariado y además dice “no interesarle” participar en estas actividades, el “núcleo duro” o grupo más reacio a realizar acciones de voluntariado llega a un 21% del total de encuestados del estudio

¿Le interesaría a Ud. participar en alguna actividad de voluntariado?

Ciudad	SI	NO
Arica	76%	24%
Iquique	67%	33%
Antofagasta	33%	67%
Valparaíso	58%	42%
Viña Del Mar	58%	42%
Rancagua	27%	73%
Talca	51%	49%
Concepción	44%	56%
Talcahuano	49%	51%
Temuco	46%	54%
Puerto Montt	34%	66%
Gran Santiago	42%	58%

- Destaca la diversidad de resultados en las distintas ciudades.
- Iquique junto a Puerto Montt eran las ciudades con tasa de voluntariado más alta, pero los iquiqueños manifestaron una de las mayores disponibilidades a participar, en cambio, los puerto monttinos quedaron en el promedio.
- El caso de Rancagua es emblemático: tiene las tasas de participación y de intencionalidad más bajas del país.



Cuánto voluntariado...

- Promedio de horas anuales dedicadas al voluntariado: 56 horas
- Equivale a 1,1 hora semanal

Otros países:

Estados Unidos: 50 horas anuales

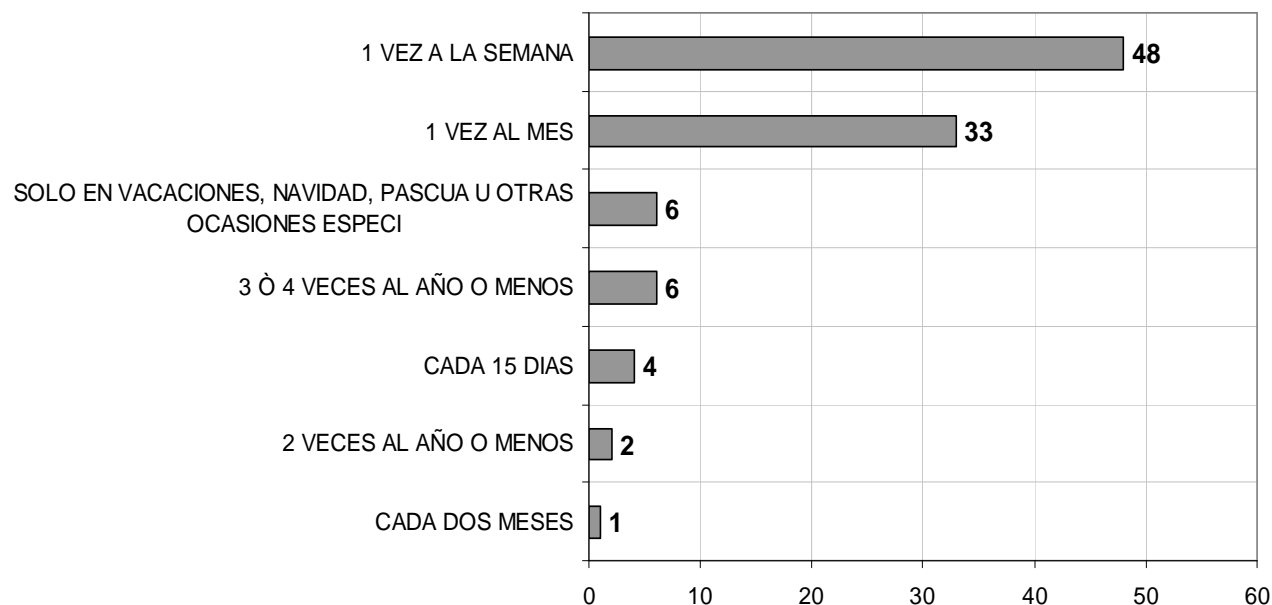
Canadá: 168 horas anuales

Inglaterra: 106 horas anuales

* Organismos oficiales de cada país

¿Con qué frecuencia realiza alguna actividad de voluntariado? (N = 106)

Estudio Nacional de Voluntariado 2006
Fundación Trascender –Collect



- Las ciudades que presentan una mayor constancia en sus actividades de voluntariado (1 vez a la semana, cada quince días o una vez al mes) son Talcahuano, Talca y Concepción. La que presentan una menor constancia es Valparaíso

- La mayor parte de los encuestados que realizan actividades de voluntariado declara hacerlo una vez a la semana o una vez al mes. Sumando el grupo que los hace cada quince días, podemos concluir que la mayoría de personas que realizan voluntariado es constantes en su actividad (85%).

- Los grupos etáreo más comprometidos sería el de los 15 a los 24 años (estudiantes principalmente) y el de los 65 a 74 años (principalmente jubilados), ya que señalan hacerlo mayoritariamente una vez a la semana (con un 73% y 67% de las respuestas en este ítem de los respectivos grupos)

Promedio de horas de dedicación a voluntariado en cada ocasión

Mujer: 3,6 horas

Hombres: 4,5 horas

Total: 3,9 horas

Los hombres en promedio destinan más horas en comparación a las mujeres.

Por lo tanto, hay menos hombres que mujeres voluntarios, pero ellos destinan más tiempo en cada ocasión.

El sector socioeconómico C2 (10,2 horas) destina más horas en promedio cada vez que realiza una actividad de voluntariado

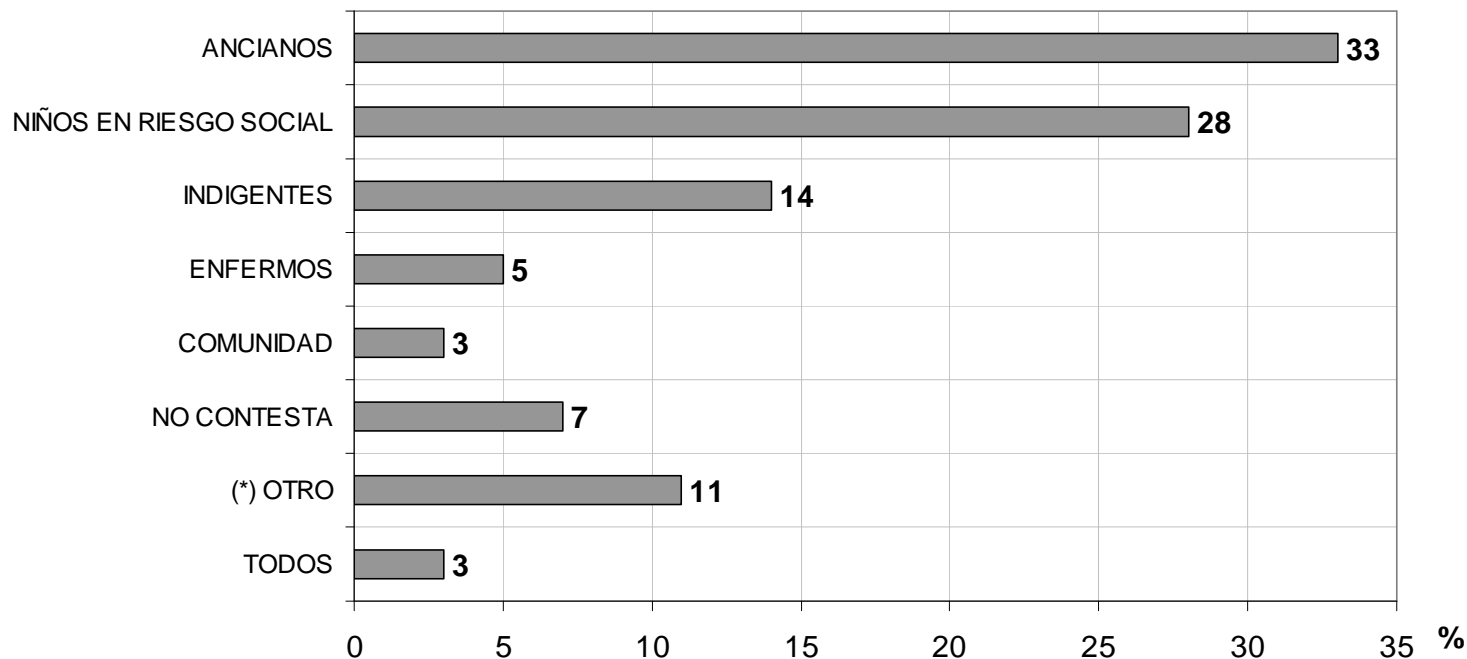
Horas promedio dedicadas a actividades de voluntariado según Grupo Socioeconómico	
ABC1	3,5
C2	10,2
C3	5,5
D	4,9

Horas promedio dedicadas a actividades de voluntariado según frecuencia en que se realizan actividades de voluntariado	
	Media
Una vez a la semana	3,7
Cada 15 días	2,7
Una vez al mes	4,7
Cada dos meses	6,0
Tres o cuatro veces al año o menos	4,8
Dos veces al año o menos	3,5
Solo en vacaciones, navidad, pascua u otras ocasiones especiales	13,1



Dónde y a quienes...

¿A qué grupo social ayuda Ud. en su actividad de voluntariado? (Respuestas Múltiples; N = 106)

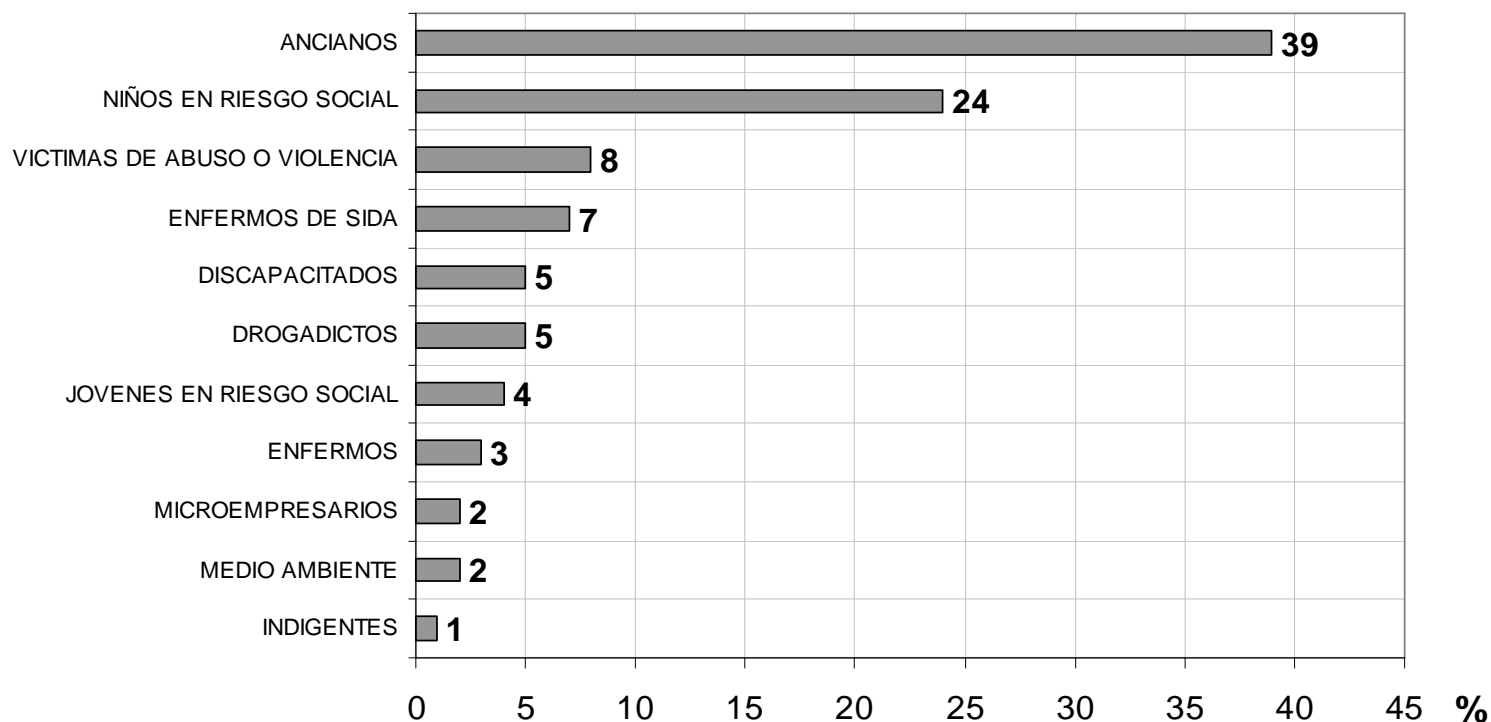


Tanto los ancianos como los niños en riesgo social son los grupos sociales que concentran la mayor cantidad de las actividades de voluntariado entre quienes realizan actividades de este tipo, siendo grupos objeto de voluntariado transversalmente, sin importar sexo, grupo socioeconómico ni edad.

Grupos considerados más desprotegidos

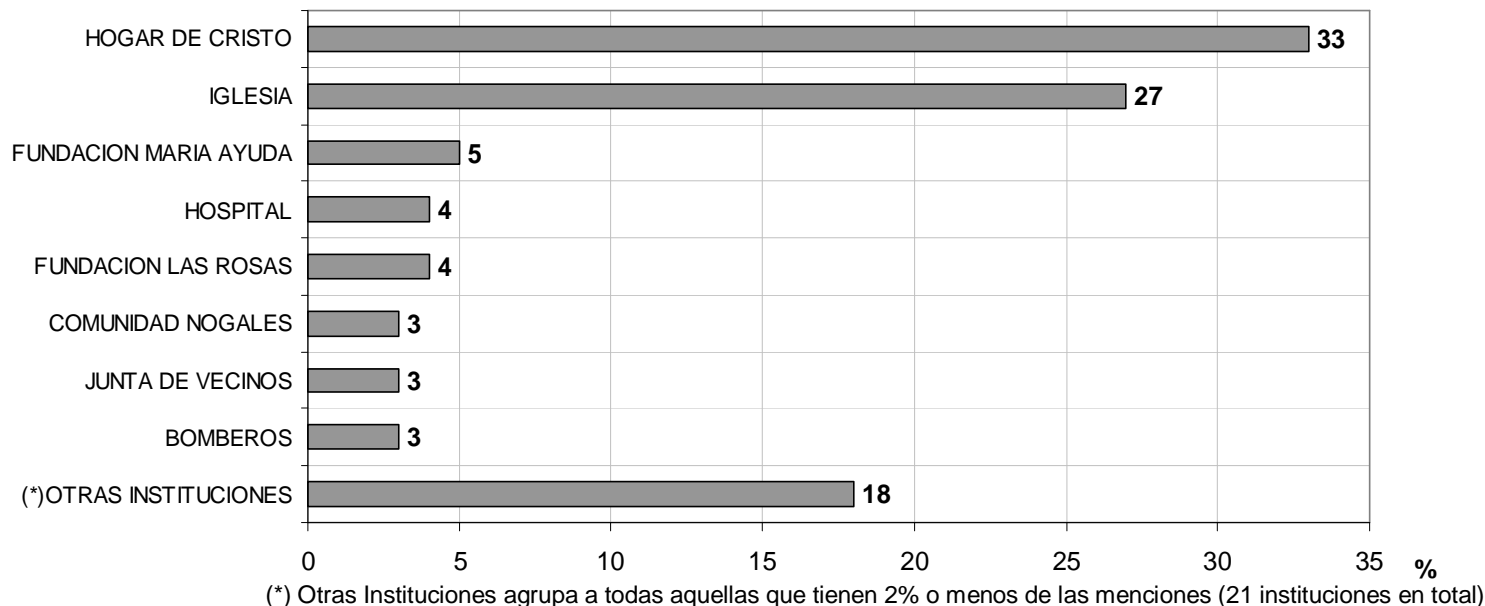
¿Cuál de los siguientes sectores de la sociedad considera más desprotegidos?

(N = 1500)



Hay una consecuencia entre los dos grupos sociales que concentran la mayor cantidad de las actividades de voluntariado y los percibidos como más desprotegidos.

¿En qué institución realiza Ud. su actividad de voluntariado? (Respuestas Múltiples; N = 106)



El Hogar de Cristo es la institución con mayor porcentaje de voluntariado, pues un 33% de quienes realiza alguna actividad de voluntariado señalan hacerlo en esa institución. En porcentaje le sigue la Iglesia, con un 27%.

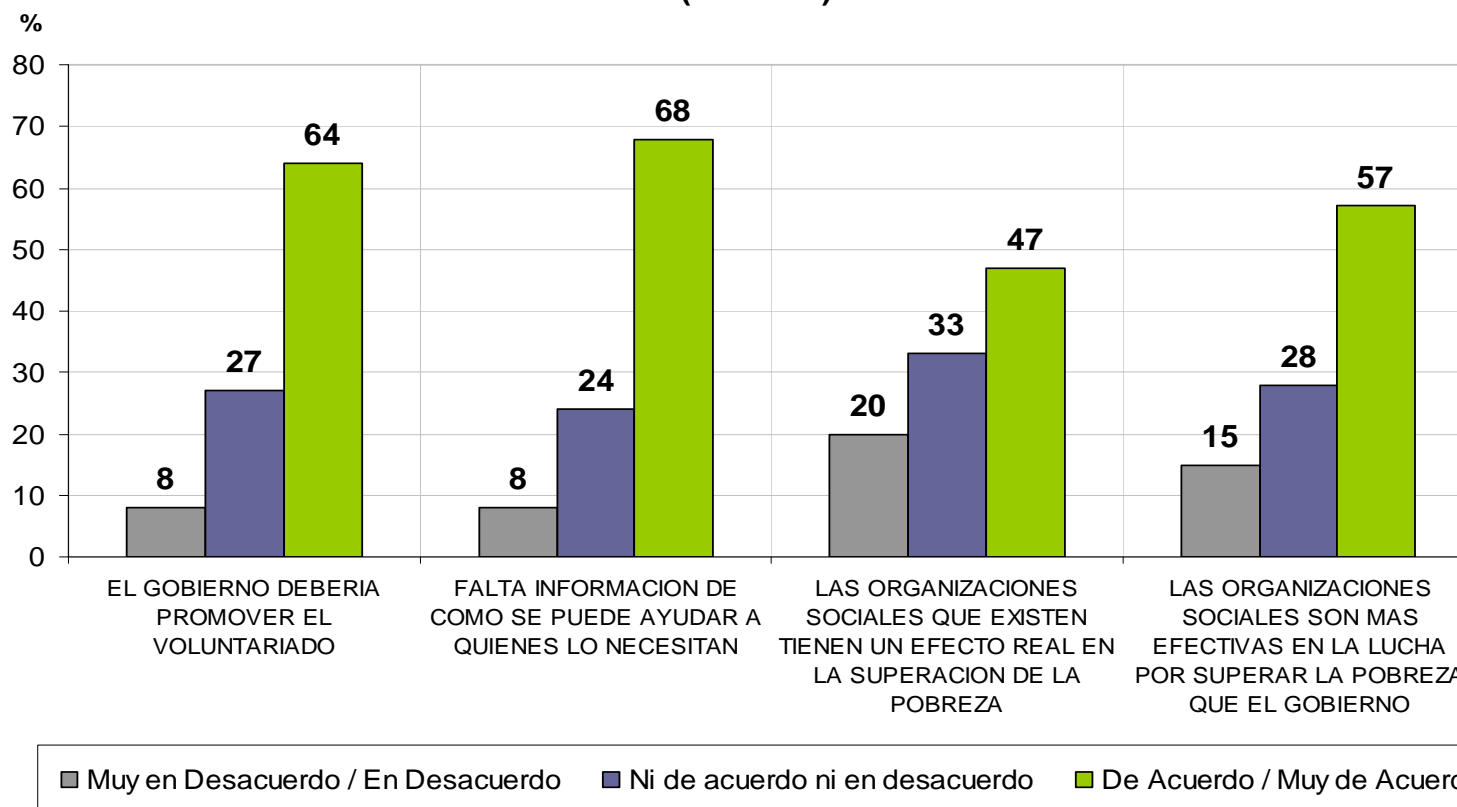
Se aprecian importantes diferencias en algunos grupos controlados por variables demográficas: Por ejemplo, un 50% de los jóvenes entre 15 y 24 años señala desempeñar sus actividades de voluntariado en la Iglesia, mientras que un 60% de quienes tienen entre 45 y 54 años lo hacen en el Hogar de Cristo. A su vez, el 44% del GSE ABC1 declara realizar sus actividades de voluntariado en la Iglesia, mientras que el 43% del GSE C3 declara hacerlo en El Hogar de Cristo.

En las distintas ciudades, destacan organizaciones locales o de alcance nacional, por ejemplo, la defensa civil en Iquique, las juntas de vecinos en Antofagasta, Coaniquem en Valparaíso, los bomberos en Concepción y las damas de colores en Puerto Montt..

Qué pensamos sobre el voluntariado y la solidaridad...

¿Qué tan de acuerdo o en desacuerdo está con las siguientes afirmaciones?

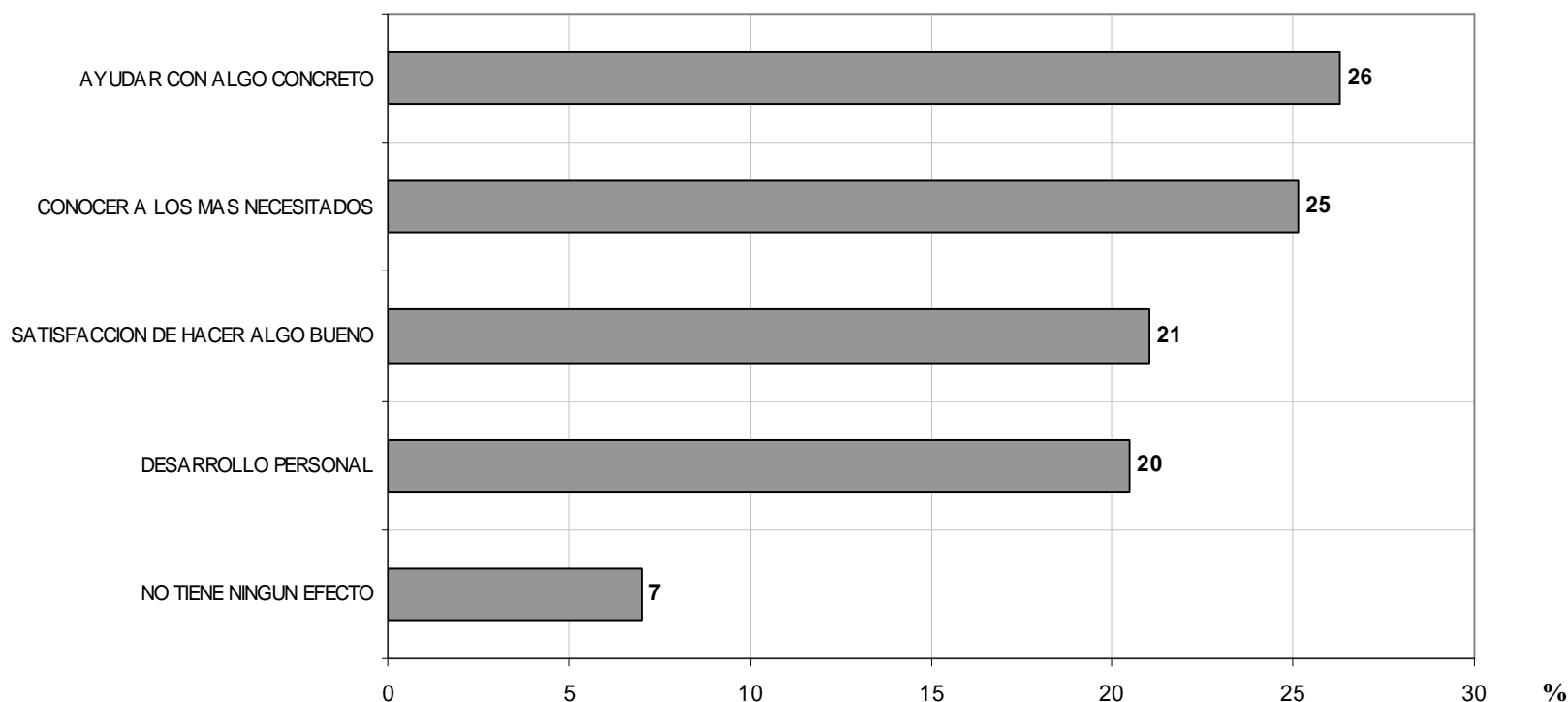
(N = 1500)



En general, se declara mayoritariamente que las instituciones de gobierno debieran apoyar el voluntariado, lo que puede ser indicio que existe la sensación que las autoridades podrían hacer más en esta materia. De hecho, también es mayoritaria la percepción que las organizaciones sociales son más efectivas que el gobierno en la lucha por superar la pobreza. Sin embargo, menor es la cantidad de personas que piensa que las organizaciones sociales tienen un efecto real en la superación de la pobreza. Estas tendencias en las opiniones son transversales, sin diferenciales en edad, sexo o GSE.

¿Qué efectos crees tú que tiene el voluntariado? (Respuestas Múltiples; N = 1500)

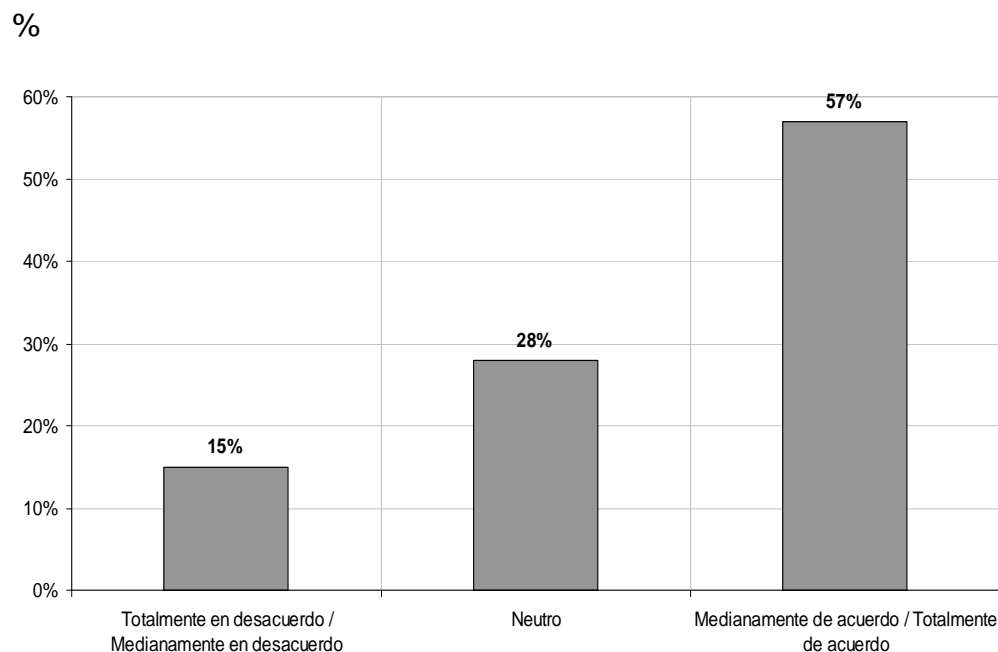
Estudio Nacional de Voluntariado 2006
Fundación Trascender –Collect



Los encuestados destacan mayoritariamente efectos positivos de las actividades de voluntariado de un modo bastante homogéneo. Sólo un 7% de los encuestados declara que el voluntariado “no tiene ningún efecto”.

Por un lado vemos efectos relacionados con la búsqueda de un impacto en las personas necesitadas, por otro, relacionados con beneficios para quien ayuda. Esto confirma que las personas inconscientemente ven en el voluntariado una forma de ayuda y de ayudarse.

La solidaridad es un rasgo que caracteriza a los chilenos...



Buena parte de los encuestados sostiene que los chilenos se caracterizan por su solidaridad. Ahora bien, tal como lo podemos ver en el gráfico de análisis de correspondencias, los resultados están fuertemente influenciados por la edad y el nivel educacional de los entrevistados y el grupo socioeconómico al cual pertenecen, distinguiéndose claramente dos grupos: Los más críticos (Círculo rojo del análisis de correspondencias) corresponden a personas con más de 12 años de formación educacional, del grupo socioeconómico alto y de menor edad; mientras que los más optimistas corresponden a personas con hasta 8 años de escolaridad, de grupos socioeconómicos bajos y de mayor edad. En este caso, la variable sexo no discrimina. La siguiente lámina muestra el detalle de esta situación.

La solidaridad es un rasgo que caracteriza a los chilenos													
	Años de Escolaridad			Edad del entrevistado						GSE			
	Hasta 8 años	9 a 12 años	Más de 13 años	15-24	25-34	35-44	45-54	55-64	65-74	ABC1	C2	C3	D
Totalmente en desacuerdo / Medianamente en desacuerdo	10%	15%	22%	21%	20%	11%	14%	14%	11%	20%	17%	11%	16%
Neutro	24%	25%	27%	26%	26%	26%	22%	28%	19%	32%	24%	24%	26%
Medianamente de acuerdo / Totalmente de acuerdo	66%	59%	51%	53%	54%	63%	64%	57%	70%	48%	59%	65%	58%

ESTUDIO NACIONAL DE VOLUNTARIADO 2006

FUNDACIÓN TRASCENDER – COLLECT INVESTIGACIONES DE MERCADO

